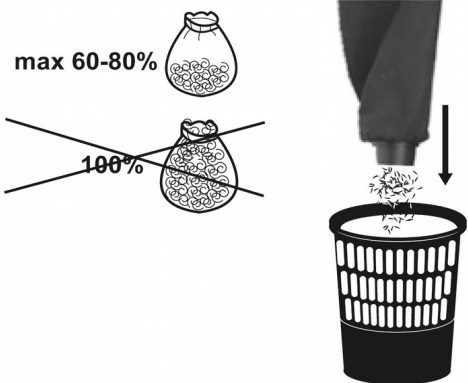
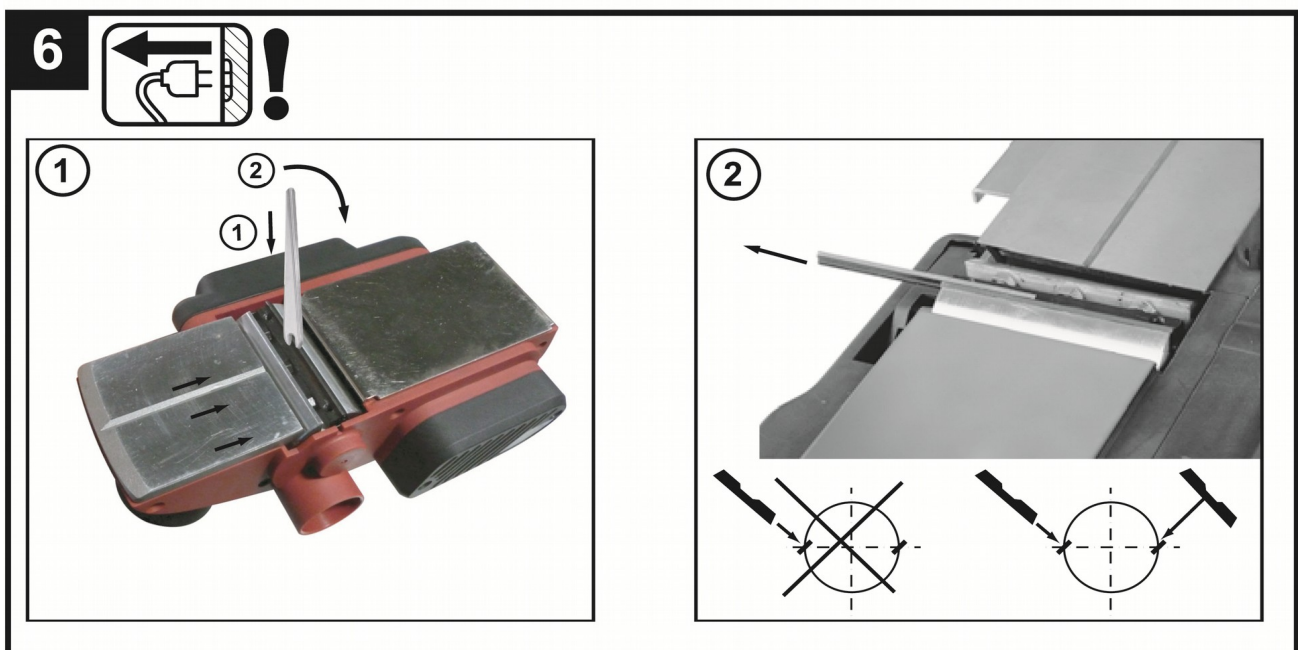
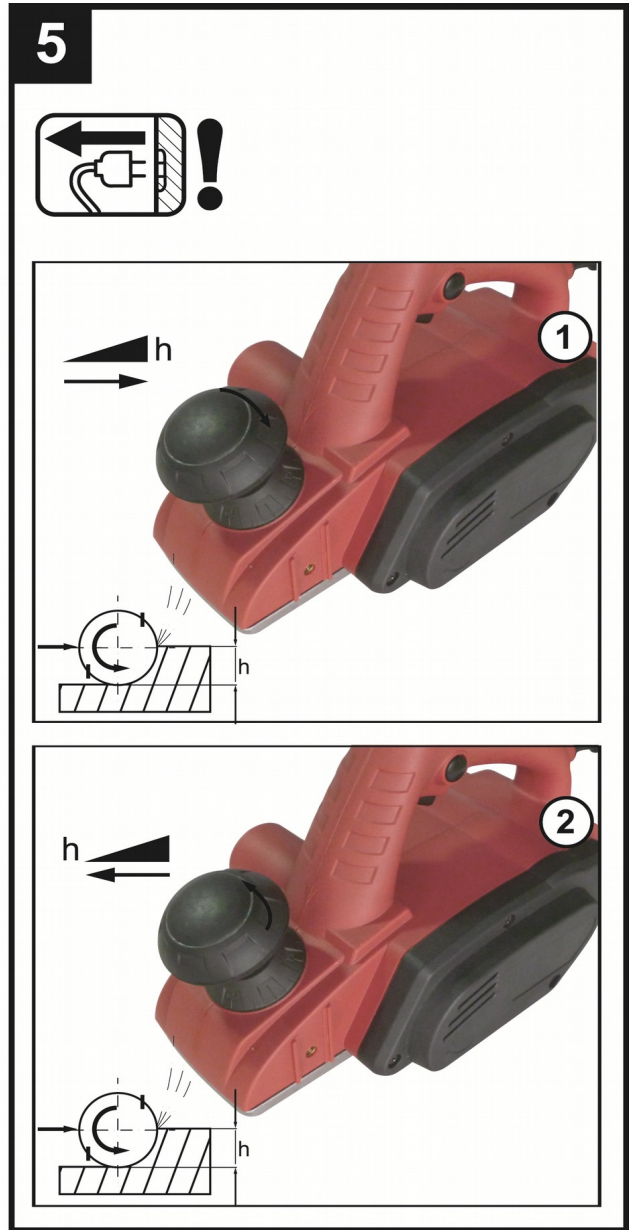
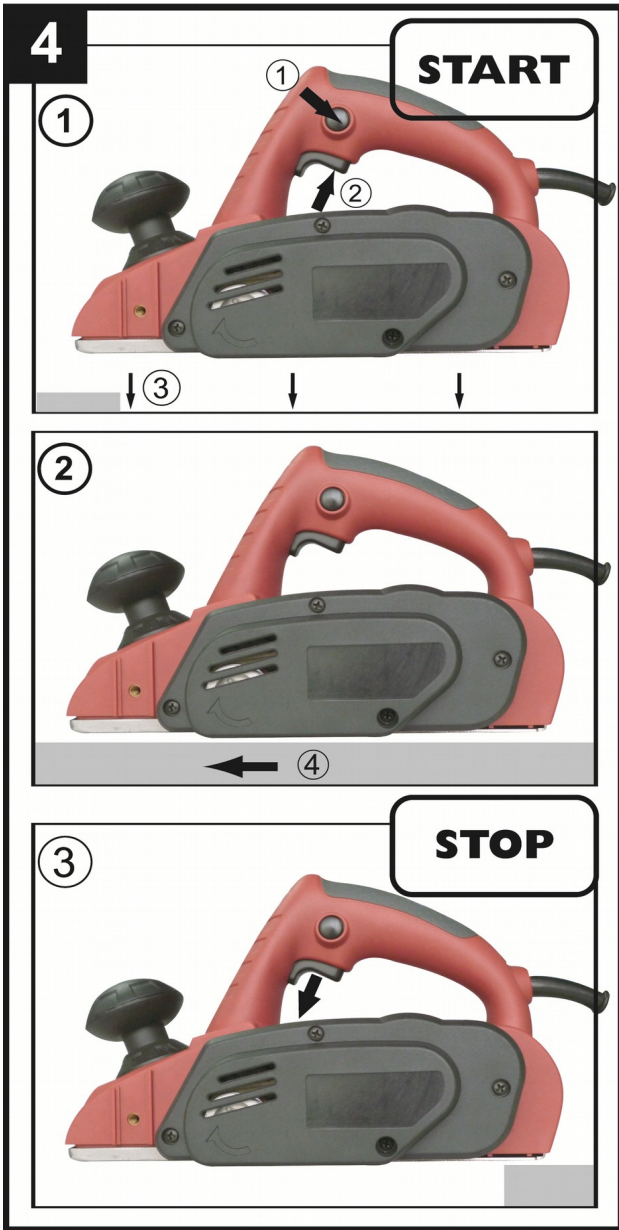


**1****EP02-82**220-240V~  
50/60Hz**710W****16000**  
min<sup>-1</sup>**0-2.0**  
mm**82 mm****2.7 kg****EP03-82**220-240V~  
50/60Hz**900W****16000**  
min<sup>-1</sup>**0-3.0**  
mm**82 mm****2.9 kg****2****3****1****2****3**



## HOBLÍK

### POUŽITIE:






Tento nástroj sa používa na hladenie a hoblňovanie materiálov ako sú brvná, hranoly a dosky. Tiež je vhodný pre skosenie hrán a žliabkovanie.

*Zariadenie používajte iba na predpísané účely. Akékoľvek iné použitie je považované ako prípad nesprávneho použitia. Používateľ/obsluha a nie výrobca bude zodpovedný za akékoľvek poškodenie, alebo zranenia spôsobené týmto nesprávnym používaním. Pamätajte si, že toto zariadenie nebolo navrhnuté pre komerčné alebo priemyselné používanie. Záruka nebude platná pokiaľ bude zariadenie používané na komerčné, priemyselné alebo podobné účely.*

### ČASTI VÝROBKU:

1. Bezpečnostný vypínač
2. ON/OFF vypínač
3. Gombík pre nastavenie hĺbky záberu
4. Indikátor hĺbky záberu
5. Prachový otvor

### VYSVETLIVKY SYMBOLOV:

	Nevyhadzujte do bežného domového odpadu. Namiesto toho, ekologicky prijateľnou cestou sa obráťte na recyklačné strediská. Prosím venujte starostlivosť ochrane životného prostredia.
	Prečítajte si návod na použitie
	Výrobok je v súlade s platnými európskymi smernicami a bola vykonaná metóda hodnotenia zhody týchto smerníc
	Ochrana dvojitoú izoláciou II. Nie je potrebné uzemnenie.
	Používajte ochranu sluchu

### VŠEOBECNÉ BEZPEČNOSTNÉ POKYNY PRE ELEKTRICKÉ NÁRADIE:

Prečítajte si bezpečnostné upozornenia, inštrukcie, vyobrazenia a technické údaje poskytované s týmto elektrickým náradím. Porušenie dodržiavania všetkých inštrukcií uvedených ďalej v texte môže mať za následok úraz elektrickým prúdom, požiar a/alebo ťažké ublíženie na zdraví.

#### 1) BEZPEČNOSŤ PRACOVNÉHO PROSTREDIA:

- Pracovisko je potrebné udržiavať v čistote a dobre osvetlené. Neporiadok a tmavé priestory bývajú príčinou nehôd.
- Nepoužívajte elektrické náradie v prostredí, kde hrozí nebezpečenstvo výbuchu, kde sa vyskytujú horľavé kvapaliny, plyny alebo prach. V elektrickom náradí vznikajú iskry, ktoré môžu zapáliť prach alebo výpary.
- Pri používaní elektrického náradia zabráňte v prístupe deťom a ďalším osobám. Ak budete rušení, môžete stratiť kontrolu nad vykonávanou činnosťou.

## 2) ELEKTRICKÁ BEZPEČNOSŤ:

- Vidlica napájacieho kábla elektrického náradia musí zodpovedať sieťovej zásuvke. Nikdy akýmkoľvek spôsobom neupravujte el. prívodný kábel. Náradie, ktoré má na vidlici prívodnej šnúry ochranný kolík, nikdy nepripájajte rozdvojkami alebo inými adaptémi. Nepoškodené vidlice a zodpovedajúce zásuvky znížia nebezpečenstvo úrazu elektrickým prúdom. Poškodené alebo zamotané prívodné káble zvyšujú nebezpečenstvo úrazu elektrickým prúdom. Ak sa sieťová šnúra poškodí, musí sa nahradiť osobitou sieťovou šnúrou, ktorú možno dostať u výrobcu alebo jeho obchodného zástupcu.
- Obsluha sa nesmie telom dotýkať uzemnených predmetov, ako je napr. potrubie, teleso ústredného vykurovania, sporáky a chladničky. Nebezpečenstvo úrazu elektrickým prúdom je väčšie, ak je vaše telo spojené so zemou.
- Nevystavujte elektrické náradie dažďu, vlhku alebo vode. Elektrického náradia sa nikdy nedotýkajte mokrými rukami. Elektrické náradie nikdy neumývajte pod tečúcou vodou ani ho neponárajte do vody.
- Kábel sa nesmie nadmerne zaťažovať. Kábel nikdy nepoužívajte na prenášanie, ťahanie alebo vyťahovanie vidlice elektrického náradia. Kábel nesmie byť vystavený pôsobeniu tepla, oleja, ostrých hrán alebo pohyblivých dielov. Poškodené alebo zapletené káble zvyšujú riziko úrazu elektrickým prúdom.
- Nikdy nepracujte s náradím, ktoré má poškodený el. kábel príp. vidlicu, alebo spadlo na zem a je akýmkoľvek spôsobom poškodené.
- Pri používaní elektrického náradia vo vonkajšom prostredí používajte predlžovací kábel vhodný na vonkajšie použitie. Používanie šnúry vhodnej na vonkajšie použitie znižuje riziko úrazu elektrickým prúdom
- Ak používate elektrické náradie vo vlhkých priestoroch, používajte napájanie chránené prúdovým chráničom (RCD). Používanie RCD obmedzuje nebezpečenstvo úrazu elektrickým prúdom. Pojem „prúdový chránič (RCD)“ môže byť nahradený pojmom „hlavný istič obvodu (GFCI)“ alebo „istič unikajúceho prúdu (ELCB)“.
- Držte el. ručné náradie výlučne za izolované plochy určené na uchopenie, pretože pri prevádzke môže dôjsť ku kontaktu rezacieho či vrtacieho príslušenstva so skrytým vodičom alebo vlastnou šnúrou.

## 3) BEZPEČNOSŤ OSÔB:

- Pri používaní elektrického náradia buďte pozorní a ostražití, venujte maximálnu pozornosť činnosti, ktorú práve prevádzate. Sústreďte sa na prácu. Nepracujte s elektrickým náradím ak ste unavení, alebo ste pod vplyvom drog, alkoholu alebo liekov. Aj chvíľková nepozornosť pri používaní elektrického náradia môže viesť k vážnemu poraneniu osôb. Pri práci s el. náradím nejedzte, nepite a nefajčite.
- Používajte ochranné pomôcky. Vždy používajte ochranu očí. Používajte ochranné prostriedky odpovedajúce druhu práce, ktorú prevádzate. Ochranné pomôcky ako napr. respirátor, bezpečnostná obuv s protišmykovou úpravou, pokrývka hlavy alebo ochrana sluchu, používané v súlade s podmienkami práce, znižujú riziko poranenia osôb.
- Vyvarujte sa neúmyselnému zapnutiu el. náradia. Neprenášajte el. náradie, ktoré je pripojené k elektrickej sieti, s prstom na vypínači alebo na spúšti. Pred pripojením k elektrickému napätiu sa uistite, či vypínač alebo spúšť sú v polohe „vypnuté“. Prenášanie el. náradia s prstom na vypínači alebo pripájanie vidlice el. náradia do zásuvky zo zapnutým vypínačom môže byť príčinou vážnych úrazov.
- Pred zapnutím el. náradia odstráňte všetky nastavovacie kľúče a nástroje. Nastavovací kľúč alebo nástroj, ktorý zostane pripevnený k otáčajúcej sa časti elektrického náradia môže byť príčinou poranenia osôb.
- Vždy udržiajte stabilný postoj a rovnováhu. Pracujte len tam, kam bezpečne dosiahnete. Nikdy nepreceňujte vlastnú silu. Nepoužívajte elektrické náradie, ak ste unavení.
- Obliekajte sa vhodným spôsobom. Používajte pracovné oblečenie. Nenoste voľné oblečenie ani šperky. Dbajte na to, aby sa vaše vlasy, oblečenie, rukavice alebo iná časť Vášho tela nedostala do prílišnej blízkosti rotujúcich alebo rozpálených častí el. náradia.
- Pripojte el. náradie k odsávaniu prachu. Ak má el. náradie možnosť pripojenia zariadenia na zachytávanie alebo odsávanie prachu, uistite sa, že došlo k jeho riadnemu pripojeniu a používaniu. Použitie takýchto zariadení môže obmedziť nebezpečenstvo vznikajúce prachom.
- Pevne upevnite obrobok. Použite stolársku svorku alebo zverák pre upevnenie obrobku, ktorý budete obrábať.
- Nepoužívajte akékoľvek náradie ak ste pod vplyvom alkoholu, drog, liekov alebo iných omamných či návykových látok. j) Toto zariadenie nie je určené na použitie osobami (vrátane detí) so zníženými fyzickými,



zmyslovými alebo mentálnymi schopnosťami alebo s nedostatkom skúseností a znalostí, pokiaľ nie sú pod dozorom alebo nedostali pokyny ohľadom použitia zariadenia od osoby zodpovednej za ich bezpečnosť. Deti musia byť pod dozorom, aby ste sa uistili, že sa nehrajú so zariadením.

#### **4) POUŽÍVANIE A ÚDRŽBA ELEKTRICKÉHO NÁRADIA:**

- El. náradie vždy odpojte od el. siete v prípade akéhokoľvek problému pri práci, pred každým čistením alebo údržbou, pri každom presune a pri ukončení činnosti! Nikdy nepracujte s el. náradím, ak je akýmkoľvek spôsobom poškodené.
- Ak začne náradie vydávať abnormálny zvuk alebo zápach, okamžite ukončíte prácu.
- Elektrické náradie nepreťažujte. Elektrické náradie bude pracovať lepšie a bezpečnejšie, ak s ním budete pracovať v otáčkach, pre ktoré bolo navrhnuté. Používajte správne náradie, ktoré je určené pre danú činnosť. Vhodné náradie bude dobre a bezpečne vykonávať prácu, pre ktorú bolo vyrobené.
- Nepoužívajte elektrické náradie, ktoré nemožno bezpečne zapnúť a vypnúť ovládacím vypínačom. Používanie takého náradia je nebezpečné. Vadný vypínač musí byť opravený certifikovaným servisom.
- Odpojte náradie od elektrickej siete predtým, než začnete prevádzkať jeho nastavenie, výmenu príslušenstva alebo údržbu. Toto opatrenie obmedzí nebezpečenstvo náhodného spustenia.
- Nepoužívané elektrické náradie uschovajte tak, aby bolo mimo dosahu detí a nepovolaných osôb. Elektrické náradie v rukách neskúsených užívateľov môže byť nebezpečné. Elektrické náradie skladujte na suchom a bezpečnom mieste.
- Starostlivo udržiavajte elektrické náradie v dobrom stave. Pravidelne kontrolujte nastavenie pohybujúcich sa častí a ich pohyblivosť. Kontrolujte či nedošlo k poškodeniu ochranných krytov alebo iných častí, ktoré môžu ohroziť bezpečnú funkciu elektrického náradia. Ak je náradie poškodené, pred ďalším použitím zaistíte jeho opravu. Mnoho úrazov je spôsobené nesprávnou údržbou elektrického náradia.
- Rezacie nástroje udržiavajte ostré a čisté. Správne udržiavané a naostrené nástroje uľahčujú prácu, obmedzujú nebezpečenstvo úrazu a práca s nimi sa lepšie kontroluje. Použitie iného príslušenstva než toho, ktoré je uvedené v návode na obsluhu alebo doporučené dovozcom môže spôsobiť poškodenie náradia a byť príčinou úrazu.
- Elektrické náradie, príslušenstvo, pracovné nástroje atď. používajte v súlade s týmito pokynmi a takým spôsobom, ktorý je predpísaný pre konkrétne elektrické náradie a to s ohľadom na dané podmienky práce a druh prevádzanej práce. Používanie náradia na iné účely, než pre aké je určené, môže viesť k nebezpečným situáciám.

#### **POUŽITIE A MONTÁŽ:**

##### **UVEDENIE DO PREVÁDZKY**

Pred prvým použitím skontrolujte správne nastavenie a uloženie hobľovacieho noža a hriadeľa.

**ZAPNUTIE** Stlačte poistku a súčasne spínač. Z bezpečnostných dôvodov je nutné spínač držať stlačený po celú dobu prevádzky.

##### **VYPNUTIE**

Uvoľnite spínač.

##### **NASTAVENIE HĽBKY HOBĽOVANIA**

- Položte hoblík na plochú podložku a otočte nastavovacím gombíkom na doraz proti smeru hodinových ručičiek. Hobľovacia plocha stroja teraz prilieha k podložke.
- Požadovanú hĺbku uberania nastavte otáčaním gombíka v smere hodinových ručičiek až do maximálne 3 mm. Na orientáciu slúži označenie v mm pod nastavovacím gombíkom.

##### **ODSÁVANIE PRACHU A HOBĽÍN**

K otvoru na odvod hoblín je možné pripojiť plátenné vrečko. Pracujte vždy so zapnutým odsávacím zariadením. Pravidelne kontrolujte naplnenie vrečka. Pri naplnení vypnite hoblík, vyťahnite vidlicu zo zásuvky a vrečko vyprázdňte. Pri preplnení vrečka môže dôjsť k upchávaniu otvoru na odvod hoblín a priestoru medzi hriadeľom nožov a telom hoblíka.

## **HOBĽOVANIE**

Najprv položte prednú časť stroja naplocho na povrch obrobku tak, aby sa s ním nože nedostali do styku. Zapnite stroj a počkajte, pokiaľ nože nedosiahnu plnú rýchlosť otáčania. Potom priložte hoblík k obrobku celou plochou a opatrne pohybujte nástrojom dopredu. Na začiatku hobľovania tlačte mierne na prednú časť stroja, v závere na zadnú. Hobľovanie ide ľahšie, ak je obrobok upevnený v naklonenej polohe, tak aby ste mohli pracovať „zhora dole“. Elektrický hoblík reže konštantnou rýchlosťou, čo zabraňuje upchaniu hoblinami. Kvalitu ohobľovaného povrchu určuje rýchlosť pohybu a hĺbka uberania. Na hrubšie opracovanie je možné hĺbku rezu zvýšiť, na dosiahnutie najlepšej kvality povrchu je potrebné hĺbku znížiť a strojom pohybovať pomalšie.

## **SKOSENIE HRÁN**

Na hranu materiálu priložte hobľovaciu plochu pravouhlou drážkou a strojom pohybujte pozdĺž nej.

## **VÝMENA NOŽA**

**POZOR!** Pri manipulácii (vrátane demontáže a montáže) s nožom vždy používajte ochranné pracovné rukavice. Hrozí porezanie o ostré čepele noža. Pri práci vždy používajte nepoškodené montážne kľúče vhodnej veľkosti. Nikdy nepoužívajte kľúče inej veľkosti alebo kľúče poškodené, zlomené alebo ohnuté. Pred výmenou noža vždy stroj odpojte od zdroja napätia!

## **DEMONTÁŽ**

- Povoľte skrutky na nastavovacom hranole.
- Vyberte nastavovací hranol.
- Pomocou kombinovaných klieští vysuňte hobľovací nôž.
- Zložte prítlačnú doštičku noža a očistite ju od pilín.

## **MONTÁŽ**

- Prítlačnú doštičku pritlačte späť k nastavovaciemu hranolu.
- Zasuňte hobľovací nôž tak, aby výstupky v prítlačnej doštičke zapadli do drážky v noži.
- Nastavovacie skrutky v nastavovacom hranole vyskrutkujte pomocou imbusového kľúča (2,5 mm) tak, aby nebránili dosadnutiu hranola na spodnú stenu lôžka v hriadeľi.
- Upevňovacie skrutky zaskrutkujte natoľko, aby bolo možné nastavovací hranol vložiť na svoje miesto do hriadeľa.
- Vložte nastavovací hranol späť na svoje miesto.
- Pomocou nastavovacích skrutiek vyrovnajte správnu výšku britu noža (hrana prítlačnej doštičky by mala lícovať s hranou hriadeľa).
- Pevne dotiahnite skrutky proti stene lôžka.

**UPOZORNENIE** Pred montážou očistite hriadeľ štetcom. Nože hoblíka sú obojstranné, po opotrebení je ich možné obrátiť. Na zaistenie vyváženej hriadeľa montujte vždy rovnaké nože. Vždy ich vymieňajte ako celý pár. Pri správnom nastavení sú nože rovnobežné s hranou hobľovacej plochy. Vždy používajte nože určené na tento typ hoblíka. Nikdy nepoužívajte iné nože. Nože nikdy neupravujte (napr. skracovanie) ani nebrúste. Ak sa nôž otupí alebo poškodí, vždy ho otočte alebo vymeňte.

## **VÝMENA HNACIEHO REMEŇA**

**POZOR!** Pred výmenou remeňa vždy stroj odpojte od zdroja napätia!

Uvoľnite skrutky krytu remeňa a kryt zložte. Poškodený remeň vyberte otočením a vytiahnutím. Remenicu vyčistite štetcom. Vložte nový remeň do drážok menšej remenice a potom natiahnite na väčší tak, že priložíte remeň na hornú stranu remenice a otáčaním touto remenicou pomaly pretiahnete remeň na túto remenicu. Namontujte späť kryt.

## ÚDRŽBA:



Uistite sa, že stroj nie je pod elektrickým napätím pri vykonávaní údržby na motore. Pravidelné čistenie stroja sa vykonáva mäkkou handričkou, najlepšie po každom použití. Udržiavajte vetracie otvory v čistote pred prachom a nečistotami. Ak nečistoty nemožno odstrániť, použite mäkkú handričku navlhčenú v mydlovej vode. Nikdy nepoužívajte rozpúšťadlá, ako je benzín, alkohol, čpavok a pod. Tieto rozpúšťadlá môžu poškodiť plastové časti výrobku. V prípade, ak dôjde k poruche výrobku napríklad opotrebovaním častí, je potrebné kontaktovať miestneho servisného technika.

## OCHRANA ŽIVOTNÉHO PROSTREDIA:



Aby sa zariadenie nepoškodilo počas prepravy, je dodávané zabalené v pevnom obale. Väčšina z obalových materiálov je recyklovateľná. Tieto materiály odneste do zberne na recykláciu. Vyradené zariadenia odovzdajte na predajni. Predajňa zabezpečí likvidáciu ekologickým spôsobom. Vyradené elektrické spotrebiče sú recyklovateľné a nesmú sa vyhadzovať spolu s domácim odpadom! Prosíme vás, aby ste nám aktívne pomáhali zachovať zdroje a chrániť životné prostredie tak, že tento spotrebič zanesiete do zberného strediska (ak máte túto možnosť).



## ES VYHLÁSENIE O ZHODE EC DECLARATION OF CONFORMITY

vydané/issued by

Firma/Company: SLOVAKIA TREND EXPORT - IMPORT, s.r.o.  
Sídlo/Seated: Michalovská 87/1414, Sobrance 07301, Slovensko  
IČO/ID Nr: 46512250

vyhlasuje, že následne označené zariadenie na základe svojej koncepcie a konštrukcie, rovnako ako do obehu uvedené vyhotovenie, zodpovedá základným bezpečnostným požiadavkám príslušných legislatívnych predpisov/ hereby declares that this appliance is in compliance with all basic safety requirements of all relevant directives.

**Hoblík elektrický /electric planner EP03-82, 900W,  
Typ/type: EP03-82 (cert. M1B-YH82x3)**

bol navrhnutý a vyrobený v zhode s nasledujúcimi normami/was constructed and produced in compliance with following standards:

EN 60745-1/A11:2010  
EN 60745-2-4/A11:2010  
EN 55014-1:2006/A2:2011  
EN 55014-2:1997/A2:2008  
EN 61000-3-2:2014  
EN 61000-3-3:2013

a nasledujúcimi predpismi (všetko v platnom znení)/and all relevant directives (all in compliance):

2014/30/EU EMCD  
2006/95 EC; MD

ES vyhlásenie o zhode bolo vydané na základe certifikátu /EC declaration of conformity issued on the basis of certificate:  
EMC č. 708880501406-05 vydaného TUV SUD Product Service, Munchen Germany  
MD č. 704030501406-02 vydaného TUV SUD Product Service, Munchen Germany

Všetky súbory technickej dokumentácie sa nachádzajú k nahliadnutiu na adrese: /All related technical documentation and test report are available for checking at seat of company on following address: Slovakia TREND Export – Import s.r.o., Michalovská 87/1414, 073 01 Sobrance, Slovenská Republika

Last two digits when product has been introduced on market  
/ Posledné dve číslice roka, kedy bol výrobok označený značkou

CE: 16

SLOVAKIA TREND EXPORT - IMPORT, s.r.o.  
Michalovská 87/1414  
073 01 SOB R A N C E  
IČO: 46512250  
DIČ: 2023403371

Sobrance 1.9.2016

Dátum a miesto vydania vyhlásenia

.....  
meno, priezvisko a podpis, pečiatka výrobcu /dovozcu  
Ing. Slavomír Čižmár, obchodný riaditeľ



## Záručný list/Warranty

<b>Poskytnutá záručná doba</b>  (v rokoch):	
---	--

Výrobok:	Výrobca:
Typ:	Podpis a pečiatka predajcu:
Výrobné číslo:	
Modelové číslo:	
Dátum predaja:	

Meno zákazníka (názov firmy):	Adresa zákazníka (sídlo firmy):
-------------------------------	---------------------------------

<b>Zákazník svojím podpisom potvrdzuje, že mu bolo zariadenie predvedené a vysvetlené, že bol oboznámený s návodom na obsluhu, nasadením a užívaním stroja a že mu zariadenie bolo vydané kompletne.</b>	Podpis zákazníka:
--	-------------------

Záznamy o reklamáciách – záručných opravách				
Dátum prijatia reklamácie:	Dátum ukončenia reklamácie:	Evidenčné číslo reklamácie:	Podpis prevedenej záručnej opravy  (Záznam o neoprávnenej reklamácie)	Pečiatka servisného technika:

#### Podmienky záruky

1. Dodávateľ poskytuje na tento výrobok záručnú dobu uvedenú v tomto záručnom liste za podmienok dodržania spôsobu používania a skladovania výrobku v súlade s platnými podmienkami a normami, ako i návodom na obsluhu. Záručná doba začína plynúť od dátumu predaja.
2. Predĺžená záručná doba 5 rokov sa poskytuje na výrobok za podmienok, že tento výrobok je dodávateľom označený v zozname výrobkov s predĺženou zárukou, konečným zákazníkom je spotrebiteľ a výrobok nebude používaný na komerčné nasadenie. Predĺžená záruka je podmienená pravidelnými servisnými prehliadkami v autorizovaných servisných strediskách dodávateľa.
3. Záručná doba sa predlžuje o dobu, počas ktorej bol výrobok v záručnej oprave a je o tom uvedený záznam v zozname o záručných opravách tohto záručného listu. Právo na záručnú opravu si spotrebiteľ môže uplatniť v niektorom autorizovanom servisnom stredisku, podľa priloženého zoznamu „A“ servisných stredísk. Servisné strediská „B“ prevádzajú záručné opravy len na výrobky, ktoré boli predané v ich prevádzkach. Zoznam servisných stredísk je pravidelne aktualizovaný u predajcov a na stránke dovozu: [www.strendpro.sk](http://www.strendpro.sk).
4. Servisné stredisko je povinné zabezpečiť záručnú opravu v zákonom stanovenej lehote. Zákonom stanovená lehota na vybavenie reklamácie začína plynúť nasledujúcim dňom po dátume prijatia reklamácie v servisnom stredisku.
5. Bezplatná záručná oprava nemôže byť uplatňovaná ak ide o poruchy, ktoré boli spôsobené používaním výrobku v rozpore s ustanoveniami uvedenými v návode na obsluhu, nesprávnou manipuláciou, mechanickým poškodením, bežným mechanickým opotrebením dielov spôsobeným prevádzkou stroja, vinou obsluhy, živelnou pohromou, neoprávneným zásahom do výrobku, poruchy zapríčinené použitím nevhodných náhradných dielov, použitím nevhodného paliva, a zrejme preťaženie stroja v dôsledku trvalého prekročovania hornej hranice výkonu. Práce spojené s čistením, základnou údržbou, ošetrovaním alebo nastavením zariadenia, ktoré môže viesť k obsluhu a sú uvedené v návode na obsluhu, nespádajú do rozsahu záruky.
6. Za bežné opotrebenie dielov sa považuje hlavne opotrebenie: všetkých rotujúcich a pohyblivých častí, rezných častí a ich krytov, strižných skrutiek a klinov, prevodových a klinových remeňov, reťazových prevodov, trecie plochy brzd a spojok, dezény pneumatík a diely bežnej údržby ako sú: vzduchové, hydraulické a olejové filtre, zapaľovacie sviečky, olejové a chladiace náplne.
7. Z predĺženej záruky sú vyňaté časti strojov a zariadení, na ktoré ich konkrétny výrobca poskytuje kratšiu záruku ako dodávateľ na samotný výrobok, v ktorom sú namontované. Do tejto kategórie častí patria: akumulátory, žiarovky a podobne.
8. Právo uplatniť nároky plynúce zo záruky ma vlastník výrobku, pokiaľ tak urobí najneskôr v posledný deň záručnej doby.
9. Pri reklamáciách sa postupuje podľa príslušných ustanovení Občianskeho zákonníka a Zákona o ochrane spotrebiteľa.
10. Servisné prehliadky, ktoré sú podmienkou predĺženej 5 ročnej záruky, musia byť prevádzané len v autorizovanom servisnom stredisku dodávateľa, v pravidelných intervaloch a obdobie medzi jednotlivými prehliadkami nesmie prekročiť dobu 12 mesiacov. Prvá servisná prehliadka musí byť vykonaná najneskôr do 12 mesiacov od dátumu predaja výrobku. Servisné prehliadky vykonávajú servisné strediská v období posledných troch a prvých dvoch mesiacoch kalendárneho roku. Každá servisná prehliadka musí byť zaznamenaná v tomto záručnom liste s uvedeným dátumom prehliadky, podpisom a pečiatkou servisného strediska. Servisnou prehliadkou sa rozumie kontrola stroja, výmena náplní a filtrov podľa odporúčenia výrobcu, výmena opotrebených a poškodených dielov, ktoré môžu ovplyvniť poškodenie alebo opotrebenie iných dielov a samotné nastavenie stroja. Úkon servisnej prehliadky a použitý materiál sa účtuje podľa platného cenníka servisného strediska.

Pri uplatňovaní reklamácie je reklamujúci povinný predložiť k reklamácie čistý a kompletný výrobok, doklad o kúpe alebo vyplnený a potvrdený záručný list. V prípade predĺženej záruky, záznamy o servisných prehliadkach a daňové doklady za jednotlivé prehliadky. Pri nesplnení niektorej z podmienok predĺženej záruky uvedenej v tomto záručnom liste, sa na výrobok poskytuje záručná doba 2 roky.

Dodávateľ: Slovakia Trend Export-Import s.r.o., Michalovská 87/1414, Sobrance 073 01, SR. Telefón: (056) 652-3195 (6) (7)

Fax: (056) 652-2329, [www.strendpro.sk](http://www.strendpro.sk).

## HOBLÍK

### POUŽITÍ:






Tento nástroj se používá k hlazení a hoblování materiálů jako jsou trámy, hranoly a desky. Také je vhodný pro zkosení hran a žlábkování.

*Zariadenie použivate pouze na předepsané účely. Jakékoliv jiné použití je považováno jako případ nesprávného použití. Uživatel / obsluha a ne výrobce bude zodpovědný za jakékoliv poškození nebo zranění způsobené tímto nesprávným používáním. Pamatujte si, že toto zařízení nebylo navrženo pro komerční nebo průmyslové používání. Záruka nebude platná pokud bude zařízení používáno na komerční, průmyslové nebo podobné účely.*

### ČÁSTI VÝROBKU:

1. Bezpečnostní vypínač
2. ON/OFF vypínač
3. Knoflík pro nastavení hloubky záběru
4. Indikátor hloubky záběru
5. Prachový otvor

### VYSVĚTLIVKY SYMBOLŮ:

	Nevyhazujte do běžného domovního odpadu. Místo toho, ekologicky přijatelnou cestou se obraťte na recyklační střediska. Prosím venujte péče ochraně životního prostředí.
	Přečtěte si návod k použití.
	Výrobek je v souladu s platnými evropskými směrnici a byla provedena metoda hodnocení shody těchto směrnic.
	Ochrana dvojitou izolací II. Není třeba uzemnění.
	Používejte ochranu sluchu.

### VŠEOBECNÉ BEZPEČNOSTNÍ POKYNY PRO ELEKTRICKE NÁŘADÍ:

**Přečtěte si bezpečnostní upozornění, instrukce, vyobrazení a technické údaje poskytované s tímto elektrickým nářadím.** Porušení dodržování všech instrukcí uvedených dále v textu může mít za následek úraz elektrickým proudem, požár nebo těžké ublížení na zdraví.

#### 1) BEZPEČNOST PRACOVNÍHO PROSTŘEDÍ:

- Pracoviště je třeba udržovat v čistotě a dobré osvětlené. Nepořádek a tmavé prostory bývají příčinou nehod.
- Nepoužívejte elektrické nářadí v prostředí, kde se vyskytují hořlavé kapaliny, plyny nebo prach. V elektrickém nářadí vznikají jiskry, které mohou zapálit prach nebo výpary.

- Při používání elektrického nářadí zamezte v přístupu dětem a dalším osobám. Pokud budete rušeni, můžete ztratit kontrolu nad prováděnou činností.

## **2) ELEKTRICKÁ BEZPEČNOST:**

- Vidlice napájecího kabelu elektrického nářadí musí odpovídat zásuvkám. Nikdy, jakýmkoliv způsobem neupravujte el. přívodní kabel. Nářadí, které má na vidlici přívodní šňůry ochranný kolík, nikdy nezapojte rozdvojky nebo jinými adaptéry. Nepoškozené vidlice a odpovídající zásuvky sníží nebezpečí úrazu el. proudem. Poškozené nebo zamotané přívodní kabely zvyšují nebezpečí úrazu elektrickým proudem. Pokud se síťová šňůra poškodí, musí se nahradit osobitou síťovou šňůrou, kterou lze dostat u výrobce nebo jeho obchodního zástupce.
- Obsluha se nesmí tělem dotýkat uzemněných předmětů, jako je např. potrubí, těleso ústředního topení, sporáky a chladničky. Nebezpečí úrazu elektrickým proudem je větší, je-li vaše tělo spojené se zemí.
- Nevystavujte elektrické nářadí dešti, vlhkosti nebo vodě. Elektrického nářadí se nikdy nedotýkejte mokřýma rukama. Elektrické nářadí nikdy nemyjte pod tekoucí vodou ani jej neponořujte do vody.
- Kabel se nesmí nadměrně zatěžovat. Kabel nikdy nepoužívejte na přenášení, tahání nebo vytahování vidlice elektrického nářadí. Kabel nesmí být vystaven působení tepla, oleje, ostrých hran nebo pohyblivých dílů. Poškozené nebo zapletené kabely zvyšují riziko úrazu elektrickým proudem.
- Nikdy nepracujte s nářadím, které má poškozený elektrický kabel, případně vidlici nebo spadlo na zem a je jakýmkoliv způsobem poškozeno.
- Při používání elektrického nářadí ve venkovním prostředí používejte prodlužovací kabel vhodný pro venkovní použití. Použití kabelu vhodného k vnějšímu použití snižuje riziko úrazu elektrickým proudem. Použití kabelu vhodného k vnějšímu použití snižuje riziko úrazu elektrickým proudem.
- Používáte-li elektrické nářadí ve vlhkých prostorách, používejte napájení chráněné proudovým chráničem (RCD). Používání RCD omezuje nebezpečí úrazu elektrickým proudem. Pojem „ proudový chránič (RCD)“ může být nahrazen pojmem „hlavní jistič obvodu (GFCI)“ nebo „ jistič unikajícího proudu (ELCB)“.
- Držte elektrické ruční nářadí výhradně za izolované plochy určené k uchopení, protože při provozu může dojít ke kontaktu řezacího, zda vrtacího příslušenství se skrytým řidičem nebo vlastní šňůrou.

## **3) BEZPEČNOST OSOB**

- Při používání elektrického nářadí buďte pozorní a ostražití, věnujte maximální pozornost činnosti, kterou právě provádíte. Soustředte se na práci. Nepracujte s elektrickým nářadím pokud jste unaveni nebo jste pod vlivem drog, alkoholu nebo léků. I chvilková pozornost při používání elektrického nářadí může vést k vážnému poranění osob. Při práci s elektrickým nářadím nejezte, nepijte a nekouřte.
- Používejte ochranné pomůcky. Vždy používejte ochranu očí. Používejte ochranné prostředky odpovídající druhu práce, kterou provádíte. Ochranné pomůcky, jako např. respirátor, bezpečnostní obuv s protiskluzovou úpravou, pokrývka hlavy nebo ochrana sluchu, používané v souladu s podmínkami práce, snižují riziko poranění osob.
- Vyvarujte se neúmyslnému zapnutí el. nářadí. Nepřenášejte el. nářadí, které je připojeno k elektrické síti, s prstem na spínači nebo na spoušti. Před připojením k elektrickému napětí

se ujistěte, zda vypínač nebo spoušť jsou v poloze vypnuto. Přenášení el. nářadí s prstem na vypínači nebo připojování vidlice el. nářadí do zásuvky ze zapnutým vypínačem může být příčinou vážných úrazů.

- Před nastartováním nástroje odstraňte všechny seřizovací klíče a nástroje. Nastavovací klíč nebo nástroj, který zůstane připevněn k otáčející se části elektrického nářadí může být příčinou poranění osob.
- Vždy udržujte stabilní postoj a rovnováhu. Pracujte jen tam, kam bezpečně dosáhnete. Nikdy nepřeceňujte vlastní sílu. Nepoužívejte elektrické nářadí, pokud jste unavení.
- Oblékejte se vhodným způsobem. Používejte pracovní oblečení. Nenoste volné oblečení ani šperky. Dbejte na to, aby se vaše vlasy, oblečení, rukavice nebo jiná část vašeho těla nedostala do přílišné blízkosti rotujících nebo rozpálených částí el. nářadí.
- Připojte elektrické nářadí k odsávání prachu. Pokud má elektrické nářadí možnost připojení zařízení na zachytávání nebo odsávání prachu, ujistěte se, že došlo k jeho řádnému připojení a používání. Použití takových zařízení může omezit nebezpečí vznikající prachem.
- Pevně upevněte obrobek. Použijte truhlářskou svorku nebo svěrák pro upevnění obrobku, který budete obrábět.
- Nepoužívejte jakékoliv jiné nářadí, pokud jste pod vlivem alkoholu, drog, léků nebo jiných omamných, či návykových látek. Toto zařízení není určeno pro používání osobami (včetně dětí) se sníženými fyzickými, smyslovými nebo mentálními schopnostmi nebo s nedostatkem zkušeností a znalostí, pokud nejsou pod dozorem nebo nedostaly pokyny ohledně použití zařízení od osoby odpovědné za jejich bezpečnost. Děti musí být pod dozorem, abyste se ujistili, že se nehrají se zařízením.

#### **4) POUŽITÍ A ÚDRŽBA ELEKTRICKÉHO NÁŘADÍ:**

- Elektrické nářadí vždy odpojte od elektrické sítě v případě jakéhokoliv problému při práci, před každým čištěním nebo údržbou, při každém přesunu a ukončení činnosti. Nikdy nepracujte s elektrickým nářadím, pokud je jakýmkoli způsobem poškozené.
- Pokud začne nářadí vydávat abnormální zvuk nebo zápach, okamžitě ukončete práci. Elektrické nářadí nepřetěžujte. Elektrické nářadí bude pracovat lépe a bezpečněji, jestliže s ním budete pracovat v otáčkách, pro které bylo navrženo. Používejte správné nářadí, které je určeno pro danou činnost. Vhodné nářadí bude dobré a bezpečně vykonávat práci, pro kterou bylo vyrobeno.
- Nepoužívejte elektrické nářadí, které nelze bezpečně zapnout a vypnout ovládacím vypínačem. Používání takového nářadí je nebezpečné. Poškozený vypínač musí být opraven certifikovaným servisem.
- Odpojte nářadí od elektrické sítě předtím, než začnete provádět jeho nastavení, výměnu příslušenství nebo údržbu. Toto opatření omezí nebezpečí nahodilého spuštění.
- Nepoužívané elektrické nářadí uschovejte tak, aby bylo mimo dosah dětí a nepovolaných osob. Elektrické nářadí v ruce nezkušených uživatelů může být nebezpečné. Elektrické nářadí uschovejte na suchém a bezpečném místě.
- Pečlivě udržujte elektrické nářadí v dobrém stavu. Pravidelně kontrolujte seřízení pohyblivých částí a jejich pohyblivost. Kontrolujte, zda nedošlo k poškození ochranných krytů nebo jiných částí, které mohou ohrozit bezpečnou funkci elektrického nářadí. Pokud je nářadí poškozeno, před dalším použitím zajistěte jeho opravu. Mnoho úrazů je způsobeno nesprávnou údržbou elektrického nářadí.
- Řezací stroje udržujte ostré a čisté. Správně udržované a naostřené nástroje usnadňují práci, omezují nebezpečí úrazu a práce s nimi se lépe kontroluje. Použití jiného příslušenství

než toho, které je uvedeno v návodu k obsluze nebo doporučené dovozcem může způsobit poškození náradí a být příčinou úrazu.

- Elektrické náradí, příslušenství, pracovní nástroje atd. používejte v souladu s těmito pokyny a takovým způsobem, který je předepsán pro konkrétní elektrické náradí a to s ohledem na dané podmínky práce a druh prováděné práce. Používání náradí pro jiné účely, než pro jaké je určeno, může vést k nebezpečným situacím.

## **POUŽITÍ A MONTÁŽ:**

### **UVEDENÍ DO PROVOZU**

Před prvním použitím zkontrolujte správné nastavení a uložení hoblovacího nože a hřídele.

### **ZAPNUTÍ**

Stiskněte pojistku a současně spínač. Z bezpečnostních důvodů je nutné spínač držet stlačený po celou dobu prevádzky.

### **VYPNUTIE**

Uvolněte spínač.

### **NASTAVENÍ HLOUBKY HOBLOVÁNÍ**

- Položte hoblík na plochu podložku a otočte nastavovacím knoflíkem na doraz proti směru hodinových ručiček. Hoblovací plocha stroje nyní přiléhá k podložce.
- Požadovanou hloubku ubírání nastavte otáčením knoflíku ve směru hodinových ručiček až do maximálně 3 mm. Na orientaci slouží označení v mm pod nastavovacím knoflíkem.

### **ODSÁVÁNÍ PRACHU A HOBLIN**

K otvoru pro odvod hoblin je možné připojit plátěný pytlík. Pracujte vždy se zapnutým odsávacím zařízením. Pravidelně kontrolujte naplnění sáčku. Při naplnění vypněte hoblík, vytáhněte vidlici ze zásuvky a sáček vyprázdněte. Při přeplnění sáčku může dojít k ucpávání otvoru pro odvod hoblin a prostoru mezi hřídelí nožů a tělem hoblíku.

### **HOBLOVÁNÍ**

Nejprve položte přední část stroje naplocho na povrch obrobku tak, aby se s ním nože nedostaly do styku. Zapněte stroj a počkejte, dokud nože nedosáhnou plné rychlosti otáčení. Pak přiložte hoblík k obrobku celou plochou a opatrně pohybujte nástrojem vpřed. Na začátku hoblování tlačte mírně na přední část stroje, v závěru na zadní. Hoblování jde snadněji, pokud je obrobek upevněn v nakloněné poloze, tak abyste mohli pracovat „shora dolů“. Elektrický hoblík řeže konstantní rychlostí, což zabraňuje ucpání hoblinami. Kvalitu ohoblovaného povrchu určuje rychlost pohybu a hloubka ubírání. Na hrubší opracování je možné hloubku řezu zvýšit, pro dosažení nejlepší kvality povrchu je třeba hloubku snížit a strojem pohybovat pomaleji.

### **ZKOSENÍ HRAN**

Na hranu materiálu přiložte hoblovací plochu pravouhlou drážkou a strojem pohybujte podél ní.

### **VÝMĚNA NOŽE**

**POZOR!** Při manipulaci (včetně demontáže a montáže) s nožem vždy používejte ochranné pracovní rukavice. Hrozí říznutí o ostré čepele nože. Při práci vždy používejte nepoškozené



montážní klíče vhodné velikosti. Nikdy nepoužívejte klíče jiné velikosti nebo klíče poškozené, zlomené nebo ohnuté. Před výměnou nože vždy stroj odpojte od zdroje napětí!

### DEMONTÁŽ

- Povolte šrouby na nastavovacím hranolu.
- Vyberte nastavovací hranol.
- Pomocí kombinovaných kleští vysuňte hoblovací nůž.
- Sejměte přitlačnou destičku nože a očistěte ji od pilin.

### MONTÁŽ

- Přitlačnou destičku přitlačte zpět k nastavovacímu hranolu.
- Zasuňte hoblovací nůž tak, aby výstupky v přitlačné destičce zapadly do drážky v noži.
- Nastavovací šrouby v nastavovacím hranolu vyšroubujte pomocí imbusového klíče (2,5 mm) tak, aby nebránily dosednutí hranolu na spodní stěnu lůžka v hřídeli.
- Upevňovací šrouby zašroubujte natolik, aby bylo možné nastavovací hranol vložit na své místo do hřídele.
- Vložte nastavovací hranol zpět na své místo.
- Pomocí nastavovacích šroubů vyrovnejte správnou výšku břitů nože (hrana přitlačné destičky by měla lícovat s hranou hřídele).
- Pevně dotáhněte šrouby proti stěně lůžka.

**UPOZORNĚNÍ!** Před montáží očistěte hřídel štětcem. Nože hoblíku jsou oboustranné, po opotřebení je lze obrátit. Na zajištění vyváženosti hřídele montujte vždy stejné nože. Vždy je vyměňujte jako celý pár. Při správném nastavení jsou nože rovnoběžné s hranou hoblovací plochy. Vždy používejte nože určené pro tento typ hoblíku. Nikdy nepoužívejte jiné nože. Nože nikdy neupravujte (např. Zkracování) ani nebruste. Pokud se nůž otupí nebo poškodí, vždy ho otočte nebo vyměňte.

### VÝMĚNA HNACÍHO ŘEMENE

**POZOR!** Před výměnou řemene vždy stroj odpojte od zdroje napětí! Uvolněte šrouby krytu řemene a kryt sejměte. Poškozený řemen vyberte otočením a vytažením. Řemenice vyčistěte štětcem. Vložte nový řemen do drážek menší řemenice a poté natáhněte na větší tak, že přiložíte řemen na horní stranu řemenice a otáčením touto řemenicí pomalu přetáhnete řemen na tuto řemenici. Nasadte opět na kryt.

### ÚDRŽBA:



Ujistěte se, že stroj není pod elektrickým napětím při provádění údržby na motoru. Pravidelné čištění stroje se provádí měkkou tkaninou, nejlépe po každém použití. Udržujte větrací otvory v čistotě před prachem a nečistotami. Pokud nečistoty nelze odstranit, použijte měkký hadřík navlhčený v mýdlové vodě. Nikdy nepoužívejte rozpouštědla, jako je benzín, alkohol, čpavek apod. Tato rozpouštědla mohou poškodit plastové části výrobku. V případě, že dojde k poruše výrobku například opotřebením částí, je třeba kontaktovat místního servisního technika.

## OCHRANA ŽIVOTNÍHO PROSTŘEDÍ:



Aby se zařízení nepoškodilo během přepravy, je dodáváno zabalené v pevném obalu. Většina z obalových materiálů je recyklovatelná. Tyto materiály odnese do sběrný na recyklaci. Vyřazená zařízení odevzdejte na prodejně. Prodejna zajistí likvidaci ekologickým způsobem. Vyřazené elektrické spotřebiče jsou recyklovatelné a nesmí se vyhazovat spolu s domácím odpadem! Prosíme vás, abyste nám aktivně pomáhali zachovat zdroje a chránit životní prostředí tak, že tento spotřebič zanesete do sběrného střediska (pokud máte tuto možnost).



### ZÁRUČNÍ LIST / WARRANTY

<b>Poskytnuta záruční doba</b> <b>(v letech):</b>	
--	--

Výrobek:	Modelové číslo:
Výrobce:	Datum prodeje:
Typ:	
Podpis a razítko prodejce:	
Výrobní číslo:	

Jméno zákazníka (název firmy):	Adresa zákazníka (sídlo firmy):
--------------------------------	---------------------------------

<b>Zákazník svým podpisem stvrzuje, že mu bylo zařízení předvedeno a vysvětleno, že byl seznámen s návodem k obsluze, nasazením a užíváním stroje a že mu zařízení bylo vydáno kompletní.</b>	Podpis zákazníka:
---	-------------------

Záznamy o reklamacích - záručních opravách				
Datum přijetí reklamace:	Datum ukončení reklamace:	Evidenční číslo reklamace:	Podpis provedené záruční opravy (Záznam o neoprávněné reklamace)	Razítko servisního technika:


### Podmínky záruky:

1. Dodavatel poskytuje na tento výrobek záruční dobu uvedenou v tomto záručním listě za podmínek dodržení způsobu používání a skladování výrobku v souladu s platnými podmínkami a normami , jako i návodem k obsluze . Záruční doba začíná běžet od data prodeje.
2. Prodloužená záruční doba 5 let se poskytuje na výrobek za podmínky , že tento výrobek je dodavatelem označen v seznamu výrobků s prodlouženou zárukou , konečným zákazníkům je spotřebitel a výrobek nebude používán na komerční nasazení. Prodloužená záruka je podmíněna pravidelnými servisními prohlídkami v autorizovaných servisních střediscích dodavatele.
3. Záruční doba se prodlužuje o dobu , po kterou byl výrobek v záruční opravě a je o tom uveden záznam v seznamu o záručních opravách tohoto záručního listu . Právo na záruční opravu si spotřebitel může uplatnit v některém autorizovaném servisním středisku, podle příloženého seznamu „A“ servisních středisek. Servisní střediska „B“ jsou k záruční opravě pouze výrobky, které byly prodávány pouze v jejich činnosti. Seznam servisních středisek je pravidelně je pravidelně aktualizován s dealery a na webových stránkách importu: [www.strendpro.sk](http://www.strendpro.sk)
4. Servisní středisko je povinen poskytovat záruční servis / opravy v zákonné lhůtě. Zákon určuje, že lhůta pro vyřízení reklamace začíná běžet následující den po dni doručení reklamace v servisním centru.
5. Zdarma záruční opravu nelze uplatňovat, pokud jde o poruchy, které byly způsobeny použitím výrobku v rozporu s ustanoveními uvedenými v návodu k obsluze, nesprávnou manipulací, mechanickým poškozením, normální mechanické opotřebení dílů způsobené provozem stroje, chyba obsluhy, přírodní katastrofou, neoprávněnému zásahu do výrobku, závady způsobené použitím nevhodných náhradních dílů, použití nevhodných pohonných hmot, a zjevné přetížení stroje vzhledem k trvalému pokračování na horní hranici výkonu. Práce spojené s čištěním, základní údržba, péče, nebo nastavení zařízení, které může přenášet provoz a jsou uvedeny v návodu k obsluze, nespádají do rozsahu záruky.
6. Pro běžného opotřebení součástí jsou považovány zejména opotřebení: všechny rotující a pohyblivé části, řezání dílů a jejich kryty, šrouby a klíny, přenos a klínové řemeny, řetězové pohony, třecí plochy brzd a spojky, dezény pneumatik a náhradních dílů pro běžnou údržbu, jako jsou: vzduch, hydraulické a olejové filtry, zapalovací svíčky, olejove a chladicí náplně.
7. Z prodloužené záruky jsou vyjmuty často strojů a zařízení , na které jejich konkrétní výrobce poskytuje kratší záruku jako dodavatel na samotný výrobek , ve kterém jsou namontovány . Do této kategorie částí patří : akumulátory, žárovky a podobně.
8. právo uplatnit nároky plynoucí ze záruky ma vlastník výrobku , pokud tak učiní nejpozději v poslední den záruční doby .
9. Při reklamaci se postupuje podle příslušných ustanovení Občanského zákoníku a Zákoně o ochraně spotřebitele.
10. Servisní prohlídky , které jsou podmínkou prodloužené 5 leté záruky, musí být prováděny pouze v autorizovaném servisním středisku dodavatele, v pravidelných intervalech a období mezi jednotlivými prohlídkami nesmí překročit dobu 12 měsíců. První servisní prohlídka musí být provedena nejpozději do 12 měsíců od data prodeje výrobku. Servisní prohlídky provádějí servisní střediska v období posledních tří a prvních dvou měsících kalendářního roku. Každá servisní prohlídka musí být zaznamenána v tomto záručním listě s uvedeným datem prohlídky , podpisem a razítkem servisního střediska. Servisní prohlídkou se rozumí kontrola stroje, výměna náplní a filtrů podle doporučení výrobce, výměna opotřebovaných a poškozených dílů, které mohou ovlivnit poškození nebo opotřebení jiných dílů a samotné nastavení stroje. Úkon servisní prohlídky a použitý materiál se účtuje podle platného ceníku servisního střediska.

**Při uplatňování reklamace je reklamující povinen předložit k reklamaci čistý a kompletní výrobek, doklad o koupi nebo vyplněný a potvrzený záruční list. V případě prodloužené záruky, záznamy o servisních prohlídkách a daňové doklady za jednotlivé prohlídky. Při nesplnění některé z podmínek prodloužené záruky uvedené v tomto záručním listu se na výrobek poskytuje záruční doba 2 roky.**

## **GYALU**

### **HASZNÁLAT:**






Ez az eszköz olyan anyagok simítására és gyalulásra alkalmas, mint pld. gerendák, hasábok és deszkák. Ugyancsak alkalmas élek levágására és rovátkák készítésére.

*A berendezést csak az előírt célra használja. Minden más felhasználás helytelen felhasználásnak minősül. A felhasználó/ kezelő, és nem pedig a gyártó, lesz felelős a bármiféle meghibásodás, vagy sérülés esetén, ami ezen nem megfelelő használat miatt keletkezik. Ne feledje, hogy a készülék nem alkalmas kereskedelmi vagy ipari használatra. A garancia nem érvényes, amennyiben a berendezést kereskedelmi, ipari vagy más hasonló célra használja.*

### **A KÉSZÜLÉK RÉSZEI:**

1. Biztonsági kapcsoló
2. On/off kapcsoló
3. Mélységélesség beállító gomb
4. Mélységélesség mutató
5. Por nyíllás

### **JELMAGYARÁZAT:**

	Ne dobja a háztartási hulladékba. Ehelyett, környezetbarát módon, lépjen kapcsolatba az újrahasznosító központal. Kérjük, gondoskodjon a környezetvédelemről.
	Olvassa el a használati utasítást.
	A termék megfelel a vonatkozó európai irányelveknek, a azonosság értékelési módszer ezen irányelveken el lett végezve.
	Védelem II kettős szigeteléssel. Nincs szükség földelésre.
	Védőfelszerelést kell viselni.

### **AZ ELEKTROMOS SZERSZÁMOKRA VONATKOZÓ, ÁLTALÁNOS BIZTONSÁGI ELŐÍRÁSOK:**

**Olvassa el az elektromos szerszámhoz nyújtottbiztonsági figyelmeztetéseket, utasításokat, illusztrációkat és műszaki adatokat.** A továbbiakban leírt utasítások betartásának megszegése következményeként előfordulhat áramütés, tűz és/ vagy súlyos testi sérülés.

#### **1, MUNKAHELYI BIZTONSÁG:**

- A munkaterület legyen tiszta, jól megvilágított. A rendetlenség vagy a rosszul megvilágított munkaterület könnyen balesetet okozhat.
- Ne használja az elektromos szerszámot robbanásveszélyes környezetben, éghető folyadék, gáz vagy por közelében. Az elektromos szerszámok szikrát gerjeszhetnek, ami meggyújthatja a port vagy a gőzt.

- Az elektromos szerszám használata közben ne tartózkodjon a közelben gyermek és más személy. Ha elterelik a figyelmét, elveszítheti a szalagcsiszoló feletti irányítást.

## **2, ELEKTROMOS BIZTONSÁG:**

- Az elektromos szerszám csatlakozódugója illeszkedjen a dugaszolóaljzathoz. A csatlakozót semmilyen módon sem szabad megváltoztatni. A szerszámot, amelynek a hálózati kábel csatlakozódugóján védő kolik van, soha ne csatlakoztassa elosztókhoz vagy más adapterekhez. Az eredeti csatlakozó és a megfelelő dugaszolóaljzat használata csökkenti az áramütés veszélyét.

A sérült vagy összegabalyodott kábel növeli az elektromos áramütés veszélyét. Ha a tápkábel sérült, ki kell cserélni a egyéni tápkábelre, amely rendelkezésre áll a gyártónál vagy annak képviselőjénél.

- A kezelő nem érintkezhet földelt felületekkel – például csövekkel, fűtéssel, tűzhellyel, hűtőszekrényel. Az áramütés fokozott kockázata áll fenn, ha teste földelt.

- Esőtől, nedvességtől, víztől tartsa távol az elektromos szerszámokat. Az elektromos szerszámokhoz soha ne érjen nedves kézzel. Az elektromos szerszámot soha ne mossa folyó víz alatt és ne merítse vízbe. – A kábelt tilos túlterhelni.

- Soha ne használja a kábelt szállítására, húzására vagy dugója az elektromos kéziszerszámot. A kábelt tilos túlterhelni. Ne használja a kábelt az elektromos készülék hordozására, felakasztására vagy a csatlakozó aljzathoz történő kihúzására. Tartsa távol a készülék részeit hőtől, olajtól, éles peremektől vagy mozgó alkatrészekről. A sérült vagy összetekeredett kábel növeli az áramütés kockázatát.

- Soha ne használjon olyan elektromos eszközt, amelynek sérült a hálózati kábele vagy csatlakozódugója, illetve földre esett, vagy bármilyen módon sérült. - Ha az elektromos szerszámot a szabadban használja, csakis kültéri használatra alkalmas hosszabbító kábelt használjon. Kisebb az áramütés veszélye, ha kültérre alkalmas hosszabbító kábelt használ.

- Ha elkerülhetetlen az elektromos szerszám nedves környezetben történő használata, használjon áram-védőkapcsolót. Az áram-védő- kapcsoló használata csökkenti az áramütés kockázatát.

- Az „áram-védőkapcsoló (RCD)“ fogalom helyettesítendő az „áramkör főmegszakító (GFCI)“ vagy a „földzárlat megszakító (ELCB)“ fogalmával. Az elektromos kéziszerszámokat csak szigetelt markolási felületeknél fogva szabad tartania, mert használat közben a csiszológép rejtett kábellel vagy saját csatlakozószinórjával érintkezhet.

## **3, SZEMÉLYI BIZTONSÁG**

- Legyen elővigyázatos, ügyeljen arra, mit tesz, és megfontoltan lásjon az elektromos szerszámmal végzendő munkához. Nem használjon elektromos szerszámot, ha fáradt vagy kábítószert, alkohol, gyógyszer hatása alatt áll. Az elektromos szerszám használata közben akár a pillanatnyi figyelmetlenség is súlyos sérüléshez vezethet.

- Mindig viseljen személyi védőfelszerelést és védőszemüveget. Csökkenti a sérülés kockázatát, ha az elektromos szerszám fajtájának megfelelő személyi védőfelszerelést visel: porvédő maszkot, csúszásmentes biztonsági cipőt, védősisakot vagy hallásvédőt.

- Kerülje a véletlen üzembe helyezést. Győződjön meg arról, hogy az elektromos szerszám kikapcsolt állapotban legyen, mielőtt csatlakoztatja az elektromos hálózathoz, illetve felemeli vagy szállítja azt. Balesethez vezethet, ha az elektromos szerszám szállítása közben ujját a kapcsolón tartja vagy a szalagcsiszolót bekapcsolva csatlakoztatja az áramellátásra.

- A villamos kéziszerszám bekapcsolása előtt távolítsa el a beállító szerszámokat vagy a csavarkulcsot. A forgó készülékrészben maradt szerszám, kulcs sérüléseket okozhat.



- Kerülje a természetellenes testtartást. Gondoskodjon róla, hogy stabilan álljon és ne veszítse el az egyensúlyát. Soha ne becsülje túl saját erejét. Ne használja az elektromos szerszámot ha fáradt.
- Viseljen megfelelő ruházatot. Ne viseljen bő ruházatot vagy ékszert. Tartsa távol a mozgó elemektől haját, ruházatát, kesztyűjét. A mozgó részek becsíphetik a laza ruházatot, ékszert vagy a hosszúhaját.
- Csatlakoztassa az elektromos szerszámot a porelszívóhoz. Ha felszerelhető porelszívó vagy -felfogó berendezés, győződjön meg róla, hogy ezeket megfelelően csatlakoztatja és használja. A porelszívás használata a porral kapcsolatos kockázatokat csökkenti.
- Biztosítsa ki a munkadarabot. Befogószerkezettel vagy satuval biztosabban tartható a munkadarab, mint kézzel. Rögzítse a munkadarabot egy stabil alaplapon.
- Ne használjon bármilyen szerszámot ha alkohol, kábítószer, gyógyszerek vagy más anyagok hatása alatt áll. j) Ez a készülék alkalmatlan olyan személyek (belértve gyerekek) használatára, akik csökkent fizikai, érzékszervi vagy mentális képességűek, illetve nem rendelkeznek kellő tapasztalattal és ismeretekkel, hacsak nem állnak felügyelet alatt, vagy utasításokat nem kaptak felhasználását illetően olyan személytől, aki a biztonságért felel. A gyermekeket felügyelni kell annak érdekében, hogy ne játsszanak a készülékkel.

#### **4) AZ ELEKTROMOS SZERSZÁM HASZNÁLATA ÉS KEZELÉSE:**

- Húzza ki az Elektromos szerszám hálózati csatlakozódugóját a csatlakozóaljzatból a szalagcsiszoló bármilyen meghibásodása esetén, a munka befelyezése után, vagy bármilyen tisztítás, karbantartási munkák, vagy a szerszám áthelyezés előtt.
- Ha az eszköz rendellenes hangot vagy szagot bocsájt ki, azonnal fejezze be a munkát.
- Az elektromos szerszámot ne terhelje. Az elektromos szerszám jobban és biztonságosabban fog működni, ha azon fordulatszámon fog vele dolgozni amelyre meglett tervezve. Használjon megfelelő eszközt, amely az adot célra volt szánva. A megfelelő eszközök a jó és biztonságos munkát eredményezik, amelyenekre tervezve voltak.
- Ne használja az elektromos szerszámot, ha hibás a kapcsolója. Az az elektromos szerszám, amelyet nem lehet be- vagy kikapcsolni, veszélyes, ezért javításra szorul. A meghibásodot kapcsolót csakis igazolt szervízben javítsa.
- A készülék beállítása, alkatrészcsere és a készülék elrakása előtt húzza ki a hálózati csatlakozódugót az aljzatból. Ez az óvintézkedés megakadályozza az elektromos szerszám véletlen elindítását.
- A használaton kívüli elektromos szerszám is távol tartandó a gyermekektől. Ne engedje, hogy olyan személyek használják az eszközt, akik nem ismerik azt vagy nem olvasták el ezeket az utasításokat. Az elektromos szerszámok veszélyesek, ha tapasztalatlan személy használja őket. Az elektromos szerszámot száraz, biztonságos helyen tartsa.
- Ügyeljen az elektromos szerszámok alapos gondozására. Rendszeresen ellenőrizze, hogy hibátlanul működnek-e a mozgó részek. Ellenőrizze nem e sérültek a burkolatfedelek és más részek, amelyek veszélyeztethetik az elektromos szerszám biztonságos működését. A készülék használata előtt javíttassa meg a sérült részeket. Számos baleset oka a nem megfelelően karbantartott elektromos szerszám.
- Tartsa élesen és tisztán a vágószerszámokat. A gondosan ápolat vágószerszámok éles vágóélel kevésbé akadnak és könnyebben haladnak. A csomaghoz tartozó, illetve a gyártó által ajánlott tartozékokat használja, más tartozékok kárt okozhatnak vagy személyes sérülést.
- Az elektromos szerszámot, a tartozékokat, behelyező szerszámokat stb. a jelen utasításoknak megfelelően használja. Mindeközben vegye figyelembe a munkafeltételeket és az elvégzendő feladatot. Az elektromos szerszámok rendeltetésüktől eltérő használata veszélyes körülményekhez vezethet.

## **HASZNÁLAT ÉS TELEPÍTÉS:**

### **ÜZEMBE HELYEZÉS**

Az első használat előtt, ellenőrizze a gyalukés és a tengely megfelelő beállításait és behelyezéseit. **BEKAPCSOLÁS** Nyomja meg a reteszt, és egyidejűleg a kapcsolót is. Biztonsági okokból szükséges, nyomni a kapcsolót az egész művelet alatt.

### **KIKAPCSOLÁS**

Engedje fell a kapcsolót

### **GYALULÁSI MÉLYSÉG BEÁLLÍTÁSA**

- Helyezze a gyalut egy sík felületre, fordítsa el eljlesen a beállító gombot az óramutató járásával ellentétes irányban. A gyalugép felülete most az alátétéhez simul.
- A kívánt mélységet csökkentheti a forgatógomb elforgatásával óramutató járásával megegyező irányban legfeljebb 3 mm. A tájékozódásra a beállító gomb alatti mm címke szolgál.

### **POR ÉS FORGÁCS ELSZÍVÁS**

A forgács kivezető nyíláshoz csatlakoztatható egy vászon zsák. A munkát mindig bekapcsolt szívó berendezéssel végezze. Rendszeresen ellenőrizze a zsák megtöltését. Amikor tele van, kapcsolja ki a gyalut, húzza ki a dugót a konnektorból és ürítse ki a zsákot. A zsák túlterhelése esetén a forgács kivezető nyílás, ill. a kések tengelye és a vágókés teste közötti tér eltömődhet.

### **GYALULÁS**

Először helyezze a gép első részét a lapos felületével a munkadarabra úgy, hogy a kések nekerülnek vele kapcsolatba. Kapcsolja be a készüléket, és várjon, amíg a kések nem érik el a teljes forgás sebességét. Ezután helyezze a gyalut teljes felületével a munkadarabhoz, és óvatosan mozgassa előrefele a szerszámot. A gyalulás elején fejtse ki enyhe nyomást a gép elülső részére, majd a munka végén a hátsó részére. A gyalulás könnyebb, ha a munkadarab ferdén rögzítve van úgy, hogy a munkát „felülről lefelé” történik. Az elektromos kézi gyalu állandó sebességgel vág, amely megakadályozza a forgács eltömődését. A gyalult felület minőségét a mozgás sebessége és csökkenő mélység határozza meg. A durvább kezeléshez növelheti a vágásmélységet, a lehető legjobb felületi minőség érdekében csökkenteni kell a mélységet és a géppel lassan kell mozogni.

### **ÉLEK VÁGÁSA**

Az anyag élére helyezze a gyalu felületét a derékszögű barázdával és a géppet mozgassa ennek mentén.

### **GYALUKÉS CSERÉJE**

**VIGYÁZAT!** A kés kezelése (beleértve a szétszerelés és összeszerelés) közben mindig viseljen védőkesztyűt. Fennáll az éles kés általi vágás veszélye. Munka közben mindig használjon sértetlen és megfelelő méretű csavarkulcsot. Soha ne használjon más méretű, sérült, törött vagy deformálódott kulcsokat. A kés cseréje előtt, mindig húzza ki a készüléket az áramforrásból!

### **SZÉTSZERELÉS**

- Lazítsa meg a csavarokat beállító hasábon.
- Vegye ki a beállító hasábot
- A kombinált fogók segítségével, húzza ki a gyalukést.
- Távolítsuk el a kés nyomólapját és tisztítsa meg a fűrészporthól.

## SZERELÉS

- A nyomólapot nyomja vissza a beállító hasábjához.
- Nyomja be a gyalukést úgy, hogy a nyomólap nyúlványai beleilleszkedjenek a késben lévő vájatba.
- Az állítócsavarokat az állító hasábjokban csavarja ki imbuszkulcs segítségével (2,5 mm) úgy, hogy ne akadályozza a hasáb elérését a tengelyben alsó falán.
- Húzza meg a csavarokat annyira, hogy az állítható hasábjot vissza tudja helyezni a helyére a tengelybe.
- Helyezze vissza az állítható hasábjot a helyére.
- Az állítható csavarok segítségével egyenesítse ki a kés élét a megfelelő magasságba ( a nyomólap élének szintben kell lennie a tengely élével)
- Erősen húzza be a csavarokat az ület falával szemben.

## FIGYELMEZTETÉS

Az összeszerelés előtt tisztítsa meg a tengelyt egy ecsettel. A gyalukések kétoldalúak, így, elkopás esetén megfordíthatóak. Annak érdekében, hogy a tengely kiegyensúlyozott legyen, mindig ugyan olyan kést szereljen fell. Mindig cserélje ki őket, mint egy párt. A helyes beállításnál a kések párhuzamosak a gyalu felület szélével. Mindig olyan késeket használjon, amelyek az ilyen típusú gyalugéphez valóak. Soha ne használjon más gyalukéseket. A késeket ne módosítsa (pl. lerövidítése), sem pedig élesítse. Ha a kés életlen vagy sérült, feltétlenül fordítsa meg vagy cserélje ki.

## HAJTÓSZÍJ CSERÉJE

**VIGYÁZAT!** A hajtósíj cseréje előtt mindig húzza ki a készüléket az áramforrásról! Oldja ki a hajtósíj fedélének csavarjait és távolítsa el a fedelet. A sérült síjat az elforgatásával, majd kihúzásával vegye ki. A síjtárcsát tisztítsa meg ecsettel. Helyezze be az új síjat a a kisebb síjtárcsa nyílásaiba, majd húzza fell a nagyobbra úgy, hogy a síjat hozzáteszi a síjtárcsa felső részéhez és ennek a síjtárcsának elforgatásával, lassan ráhúzza a síjat erre a síjtárcsára. Szerelje fell vissza a fedelet.

## KARBANTART:



Mielőtt bármilyen munkát végezne a gépen, minden esetben győződjön meg arról, hogy a gép ki lett-e kapcsolva és csatlakozószinórja ki lett-e húzva a hálózatról. A gép rendszeres tisztítása egy puha ronggyal történik, minden használat után. Tartsa a szellőzőnyílásokat tisztán a por és más szennyeződésektől. Amennyiben a szennyeződések nem lehet eltávolítani, használjon egy szappanos vízzel benedvesített puha rongyot. Soha ne használjon olyan oldószereket mint a benzín, alkohol, ammónia, vagy hasonlók. Ezek az oldószerek károsíthatják a készítmény műanyag részeit. Abban az esetben, ha bekövetkezik a készítmény bármilyen meghibásodása, pld. a részek elhasználódása, szükséges kapcsolatba lépni a helyi szervizzel.

## KÖRNYEZETVÉDELEM:



Azért hogy szállítás során berendezést ne sérüljön, merev csomagolóanyagba van csomagolva. A legtöbb csomagolóanyag újrahasznosítható. Ezeket az anyagokat vigye el egy újrahasznosító gyűjtőhelyre. Kiselejtezett berendezéseket adja át az üzletben. Az üzlet gondoskodik a környezetbarát módon történő megsemmisítésről. A kiselejtezett elektromos készülékek újrahasznosíthatók, tilos őket a háztartási hulladékba dobni! Arra kérjük, hogy segítsen nekünk aktívan megőrizni az erőforrásokat és védeni a környezetet úgy, hogy ezt a készüléket egy újrahasznosító gyűjtőhelyre viszi (amennyiben erre módja van)



## Jótállás/Warranty

Jótállási idő (években):	
Termék:	Gyártó:
Típus:	Az eladó aláírása és pecsétje:
Gyártási szám:	
Termékjelölés:	
A vásárlás dátuma:	

A vásárló neve (cég neve):	A vásárló címe (cég székhelye):
----------------------------	---------------------------------

<b>A vásárló saját aláírásával igazolja, hogy a berendezés számára bemutatásra és ismertetésre került, hogy tájékoztatva volt a kezelési utasítással, az elhelyezkedéssel, ill. használati utasítással és hogy a berendezés számára hiánytalanul ki lett adva.</b>	A vevő aláírása:
--	------------------



**Mașină de rindelut****UTILIZAREA PENTRU CARE A FOST CONCEPUTĂ**

Acest instrument este destinat pentru șlefuirea materialelor din lemn, cum ar fi grinzi și plăci; este, de asemenea, potrivit pentru țesirea și tocirea marginilor

**SPECIFICAȚII TEHNICE****1****DESCRIEREA APARATULUI****2**

1. Comutator de siguranță
2. Comutator on/off
3. Buton pentru setarea adâncimii de rindeluire
4. Indicator al adâncimii de rindelire
5. Port de praf

**SIGURANȚA**

- AVERTISMENT!** Citiți toate instrucțiunile. Nerespectarea tuturor instrucțiunilor enumerate mai jos poate provoca șocuri electrice, incendiu și / sau vătămări grave.
- Evitați deteriorarea care poate fi cauzată de șuruburi, cuie și alte elemente din piesa de prelucrat; eliminați-le înainte de a începe să lucrați
  - Întotdeauna țineți cablul departe de părțile în mișcare ale sculei; îndreptați cablul spre spate, departe de sculă
  - Așteptați ca blocul de tăiere să se oprească înainte de a pune scula jos (un cuțit expus poate angrena suprafața, ceea ce duce la o posibilă pierdere a controlului și la răniri grave)
  - Utilizați cabluri prelungitoare complet desfăcute și sigure, cu o capacitate de 16 Amperi (UK 13A)
  - În cazul unei defecțiuni electrice sau mecanice, opriți imediat scula și decuplați fișa
  - WORLDPRO poate asigura funcționarea perfectă a sculei numai atunci când se utilizează accesorii originale
  - Această sculă nu trebuie utilizată de persoane cu vârsta sub 16 ani
  - Nivelul de zgomot în timpul lucrului poate depăși 85 dB (A); purtați antifoane
  - Purtați o mască de protecție împotriva prafului atunci când lucrați cu materiale care produc praf care dăunează sănătății; informați-vă în prealabil despre materialele care trebuie prelucrate
  - În cazul în care cablul este deteriorat sau tăiat în timpul lucrului, nu atingeți cablul, ci deconectați imediat fișa de la priză
  - Nu folosiți niciodată scule în cazul în care cablul este deteriorat; înlocuiți-l cu ajutorul unei persoane calificate
  - Verificați întotdeauna dacă tensiunea de alimentare este aceeași cu tensiunea indicată pe plăcuța de identificare a sculei (se pot conecta și scule cu o putere de 230V sau 240V la o sursă de alimentare de 220V)
  - Dacă o așchie se blochează în orificiul de evacuare a așchiilor, trebuie să opriți motorul, să vă asigurați că toate piesele mobile se opresc complet, să deconectați fișa și să scoateți așchia blocată
  - Înainte de a utiliza scula, verificați dacă cuțitele nu sunt tocite
  - Țineți degetele departe de cuțitele rotative
  - Deconectați întotdeauna fișa de la sursa de alimentare înainte de a efectua orice ajustare sau de a schimba orice accesoriu **CÂND CONECTAȚI NOUA FIȘĂ CU 3 PINI (NUMAI ÎN U.K.):**
  - Nu conectați firul albastru (= neutru) sau maro (= tensiune) din cablul aceste scule la borna de împământare a fișei
  - Dacă, din orice motiv, fișa veche este decupată de pe cablul acestei scule, aceasta trebuie să fie eliminată în siguranță și să nu fie lăsată nesupravegheată



Mașina dumneavoastră este prevăzută cu izolație dublă în conformitate cu EN60745; prin urmare, nu este necesar un sistem de împământare.

**ÎNȚREȚINEREA**

Asigurați-vă că mașina nu este sub tensiune la efectuarea lucrărilor de întreținere a motorului. Curățați regulat carcasa aparatului cu o cârpă moale, de preferință după fiecare utilizare. Păstrați fantele de



ventilație fără praf și murdărie. Dacă murdăria nu se îndepărtează, utilizați o cârpă moale, umezită cu apă cu săpun. Nu utilizați niciodată solvenți, cum ar fi benzină, alcool, amoniac etc. Acești solvenți pot deteriora componentele din plastic. Mașina nu necesită lubrifiere suplimentară

Dacă apare o eroare, de ex. după uzura unei piese, vă rugăm să contactați service-ul distribuitorului local.

## PROTEJAREA MEDIULUI

Pentru a preveni deteriorarea mașinii în timpul transportului, aceasta este livrată într-un ambalaj rezistent. Majoritatea materialelor de ambalare pot fi reciclate. Duceți aceste materiale în locațiile corespunzătoare de reciclare. Duceți mașinile nedorite la distribuitorul local. Aici vor fi eliminate într-un mod sigur din punctul de vedere al mediului.



Aparatele electrice eliminate sunt reciclabile și nu trebuie aruncate împreună cu deșeurile menajere! Vă rugăm să ne sprijiniți activ în conservarea resurselor și protejarea mediului înconjurător prin returnarea acestui aparat la centrele de colectare (dacă sunt disponibile).

## DECLARAȚIE DE CONFORMITATE

Declarăm pe propria răspundere că acest produs este în conformitate cu următoarele standarde sau documente standardizate: EN60745-1: 2009 + A11: 2010, EN60745-2-14: 2009 + A2: 2010, EN55014-1: 2006 + A1: 2009, EN55014-2: 1997 + A1: 2001 + A2: 2008, EN61000-3-2: 2006 + A1: 2009 + A2: 2009, EN61000-3-3: 2008; în conformitate cu reglementările 2006/42 / CEE, 2006/95 / CEE, 2004/108 / CEE.

ZGOMOT / VIBRAȚIE Măsurată în conformitate cu EN60745, nivelul presiunii acustice a acestui instrument este <87,2 dB (A), iar nivelul de putere acustică este <98,2dB (A) (deviație standard: 3 dB) și vibrația este < 3,777 m / s<sup>2</sup> (mânerul principal).

## Jótállási feltételek

1. A beszállító a termékre vonatkozó meghatározott jótállási időszaktól biztosít, mely feltüntetésre került az alábbi garancialevélben, amennyiben a megadott jótállás használati és tárolási feltételek betartása összhangban van az érvényes feltételekkel és szabályokkal. A jótállási idő a vásárlás napjától számít.
  2. Az 5 éves hosszabbított jótállási idő biztosítva van a termékre, amennyiben a beszállító által a termék fel van tüntetve a hosszabbított jótállási termékek listájában, ill. a végső vásárló a felhasználó és a termék nem kerül kereskedelmi üzembelyezésre. A kiterjesztett garancia érvényességének feltétele a rendszeres, a beszállító szakszervizében történő szervizátvizsgálat.
  3. A jótállási idő meghosszabbításra kerül a termék jótállási szervizben történő idejével, amennyiben erről feljegyzés történt az alábbi garancialevél reklamáció nyilvántartásában. A vásárló, jótállási szerviz jogát érvényesítheti, a csatolt „A” – típusú lista szakszervizeinek egyikében. A „B” – típusú szakszervizek azon termékek jótállási javításait biztosítják, amelyek az adott üzletben lettek megvásárolva. A szakszervizek listája folyamatosan frissítve van a forgalmazóknál, ill. az importőr weboldalán: [www.strendpro.sk](http://www.strendpro.sk).
  4. A szervizközpont kötelessége biztosítani a jótállási javítást a törvényben meghatározott időtartamon belül. A törvényben meghatározott időtartam a szakszervizben történő jótállás igénybevételenek dátuma utáni napon kezdődik.
  5. Az ingyenes jótállási javítás nem vehető igénybe, amennyiben a meghibásodás nem a kezelési utasítás alapján történő, nem rendeltetés szerű használat miatt keletkezett, továbbá szakszerűtlen kezelés, mechanikai sérülés, a részek szokványos használatból kifolyó mechanikai elhasználódása, rossz kezelés, természeti katasztrófa, a termékbe nem jogosult beavatkozás, a nem megfelelő pótalkatrészek miatt történő meghibásodás, a helytelen üzemanyag használat, ill. a folyamatos teljesítmény felső határának meghaladása következtében történő, a gép nyilvánvaló túlterhelése esetén.
  6. A részek szokványos elhasználódása alatt az alábbi elhasználódásokat értjük: minden forgó és mozgó részeit, vágórészeket és fedeleket, nyírócsavarokat, hajtószíjakat és ékszíjakat, lánchajtást, a kuplung és fék súrlódó felületeit, gumibroncs-futófelületeit és a rutin karbantartási alkatrészeket, mint például: levegő, hidraulika és olajsűrűk, gyertyák, olaj- és hűtőfolyadékat.
  7. A kiterjesztett garancia nem terjeszkedik ki a gép azon részeire, amelyekre a konkrét gyártó rövidebb jótállást biztosít mint a beszállító magára a termékre, amelybe van szerelve. Ebbe a kategóriába tartoznak: az akumulátorok, égők, és hasonlók.
  8. A termék tulajdonosának joga van jótállás igénybeviteléhez, amennyiben ezt igénybe veszi a jótállási idő utolsó napjáig.
  9. Reklamáció esetén a Polgári Törvénykönyv és a Fogyasztóvédelmi törvény vonatkozó rendelkezései alapján kell eljárni.
  10. A szervizvizsgálatok, melyek feltételei a kiterjesztett 5 éves garanciának, csak a beszállító felhatalmazott szakszervizben történhetnek, rendszeres intervallumokban és az egyes vizsgálatok közötti időszak nem haladhatja meg a 12 hónapot. Az első szervizvizsgálatnak a vásárlástól számítva, 12 hónapon belül kell történnie. Szolgáltató által végzett vizsgálatokat a szakszervizek a naptári év utolsó három, és első két hónapjában végzik el. Minden szervizátvizsgálatnak rögzítésre kell kerülnie az alábbi garancialevélben, feltüntetve a vizsgálat dátumát, ill. a vizsgáló központ aláírását és pecsétjét.
- A szervizvizsgálat alatt értjük, a gép ellenőrzéseit, az utántöltéseket és filterek cseréjét a gyártó ajánlásai alapján, az elhasznált és sérült részek cseréit, amelyek hatással lehetnek más részek elhasználódására és sérülésére, és magának a gépnek a beállítására. A szervizvizsgálat művelete, ill. a felhasznált anyagok számlázásai az érvényes árlista alapján történnek.

A jótállás igénybevitelének esetén a reklamáló félnek kötelessége felmutatni a tiszta, hiánytalan gyártócímkével ellátott gyártmányt, a vásárlást igazoló bizonylatot, ill. a garancialevelet. A meghosszabbított jótállás esetén a szervizvizsgálat nyilvántartását és az egyes vizsgálatok adózási dokumentumait. Amennyiben ebben a garancialevélben feltüntetett meghosszabbított jótállás feltételeinek bármelyike nincs teljesítve, a készítményre a 2 éves garancia vonatkozik.

Figyelmeztetés!

Abban az esetben, ha a felhatalmazott központ megítéli hogy a készítmény reklamációja jogosulatlan, a reklamáló fél viseli az összes költséget, ami a termék diagnosztizálása, manipulációja és szállítása végrehajtása során merültek fel.

Beszállító: Slovakia Trend Export-Import s.r.o., Michalovská 87/1414, Sobrance 073 01, SR. Telefón: (056) 652-3195 (6) (7)

Fax: (056) 652-2329, [www.strendpro.sk](http://www.strendpro.sk).

**Planer****INTENDED USE**

This tool is intended for planing wooden materials such as beams and boards; it is also suitable for chamfering edges and rebating.

**TECHNICAL SPECIFICATIONS****1****PRODUCT ELEMENTS****2**

1. Safety switch
2. On/off switch
3. Knob for setting planing depth
4. Planing depth indicator
5. Dust port

**SAFETY**

**WARNING!** Read all instructions. Failure to follow all instructions listed below may result in electric shock, fire and/or serious injury.

- Avoid damage that can be caused by screws, nails and other elements in your workpiece; remove them before you start working
- Always keep the cord away from moving parts of the tool; direct the cord to the rear away from the tool
- Wait for the cutter block to stop before setting the tool down (an exposed knife may engage the surface leading to possible loss of control and serious injury)
- Use completely unrolled and safe extension cords with a capacity of 16 Amps (UK 13 Amps)
- In case of electrical or mechanical malfunction, immediately switch off the tool and disconnect the plug
- WORLDPRO can assure flawless functioning of the tool only when original accessories are used
- This tool should not be used by people under the age of 16 years
- The noise level when working can exceed 85 dB(A); wear ear protection
- Wear a dust protection mask when working with materials which produce dust that is detrimental to health; inform yourself before hand about the materials to be worked on
- If the cord is damaged or cut through while working, do not touch the cord, but immediately disconnect the plug
- Never use tool when cord is damaged; have it replaced by a qualified person
- Always check that the supply voltage is the same as the voltage indicated on the nameplate of the tool (tools with a rating of 230V or 240V can also be connected to a 220V supply)
- If any chip should get jammed in the chip outlet, you should switch off the motor, ensure that all moving parts have come to a complete standstill, disconnect the plug, and remove the jammed chip
- Before using the tool check that the knives do not brush anywhere
- Keep your fingers away from the rotating knives
- Always disconnect plug from power source before making any adjustment or changing any accessory **WHEN CONNECTING NEW 3-PIN PLUG (U.K. ONLY):**
- Do not connect the blue (= neutral) or brown (= live) wire in the cord of this tool to the earth terminal of the plug
- If for any reason the old plug is cut off the cord of this tool, it must be disposed of safely and not left unattended



Your machine is double insulated in accordance with EN60745; therefore no earthwire is required.

**MAINTENANCE**

Make sure that the machine is not live when carrying out maintenance work on the motor. Regularly clean the machine housing with a soft cloth, preferably after each use. Keep the ventilation slots free from dust and dirt. If the dirt does not come off use a soft cloth moistened with soapy water. Never use solvents such as petrol, alcohol, ammonia water, etc. These solvents may damage the plastic parts.

The machine requires no additional lubrication.

If a fault occur, e.g. after wear of a part, please contact your local dealer's service.

## ENVIRONMENT PROTECTION

In order to prevent the machine from damage during transport, it is delivered in a sturdy packaging. Most of the packaging materials can be recycled. Take these materials to the appropriate recycling locations. Take your unwanted machines to your local dealer. Here they will be disposed of in an environmentally safe way.



Discarded electric appliances are recyclable and should not be discarded in the domestic waste! Please actively support us in conserving resources and protecting the environment by returning this appliance to the collection centres (if available).

## DECLARATION OF CONFORMITY

We declare under our sole responsibility that this product is in conformity with the following standards or standardized documents: EN60745-1:2009+A11:2010, EN60745-2-14:2009+A2:2010, EN55014-1:2006+A1:2009, EN55014-2:1997+A1:2001+A2:2008, EN61000-3-2:2006+A1:2009+A2:2009, EN61000-3-3:2008 ; in accordance with the regulations 2006/42/EEC, 2006/95/EEC, 2004/108/EEC.

NOISE/VIBRATION Measured in accordance with EN60745 the sound pressure level of this tool is <87,2 dB(A) and the sound power level is <98,2dB(A) (standard deviation: 3 dB), and the vibration is <3,777 m/s<sup>2</sup> (main handle).

**DE** **Deutsch**

**Hobel**

## EINLEITUNG

Dieses Werkzeug ist bestimmt zum Hobeln von Holzwerkstoffe wie Balken und Bretter; es eignet sich auch zum Abschrägen von Kanten und zum Falzen

## TECHNISCHE DATEN

**1**

### WERKZEUG-ELEMENTE

**2**

1. Sicherheitsschalter
2. Ein/Aus-Schalter
3. Hobeltiefe-Einstellknopf
4. Hobeltiefenanzeige
5. Stauböffnung

## SICHERHEIT

**ACHTUNG!** Sämtliche Anweisungen sind zu lesen. Fehler bei der Einhaltung der nachstehend aufgeführten Anweisungen können elektrischen Schlag, Brand und/oder schwere Verletzungen verursachen.

- Vermeiden Sie Beschädigungen durch Schrauben, Nägel und ähnliches an Ihrem Werkstück; entfernen Sie diese vor Arbeitsbeginn
- Halten Sie das Kabel immer von den rotierenden Teilen Ihres Werkzeuges fern; führen Sie das Kabel nach hinten vom Werkzeug weg
- **Vor dem Absetzen des Werkzeuges muss die Messerrolle zum Stillstand gekommen sein** (ein entblößtes Messer kann in die Oberfläche eindringen und zu Kontrollverlust und ernsthaften Verletzungen führen)
- Bei Benutzung von Verlängerungskabeln ist darauf zu achten, daß das Kabel völlig abgerollt ist und eine Kapazität von 16 A hat
- Im Falle von atypischem Verhalten oder Fremdgeräuschen schalten Sie das Werkzeug sofort ab und ziehen Sie den Stecker
- WORLDPRO kann nur dann die einwandfreie Funktion des Werkzeuges zusichern, wenn Original-Zubehör verwendet wird
- Der Benutzer dieses Werkzeuges sollte älter als 16 Jahre sein

- Der Geräuschpegel beim Arbeiten kann 85 dB(A) überschreiten; Gehörschutz tragen
- Tragen Sie eine Staubschutzmaske bei Bearbeiten von Materialien, bei denen gesundheitsgefährdende Stäube entstehen; informieren Sie sich vorher über die zu bearbeitenden Materialien
- Wird bei der Arbeit das Kabel beschädigt oder durchtrennt, Kabel nicht berühren, sondern sofort den Netzstecker ziehen
- Werkzeug nicht weiter verwenden, wenn das Kabel beschädigt ist; lassen Sie dieses von einem anerkannten Elektrofachmann ersetzen
- Stets nachprüfen, daß die Netzspannung mit der auf dem Typenschild des Werkzeuges angegebenen Spannung übereinstimmt (mit 230V oder 240V beschriftete Werkzeuge können auch an 220V betrieben werden)
- Schalten Sie, wenn der Spanauslaßstutzen durch Späne verstopft ist, zuerst Ihr Werkzeug aus, überzeugen Sie sich, daß alle beweglichen Teile vollständig zum Stillstand gekommen sind, ziehen Sie den Netzstecker, und entfernen Sie erst dann die die Verstopfung verursachenden Späne
- Vergewissern Sie sich vor Benutzung des Werkzeuges, dass die Messer sich berührungslos drehen
- Halten Sie Ihre Finger von den umlaufenden Messern fern
- **Ziehen Sie grundsätzlich den Netzstecker, bevor Sie beliebige Änderungen an den Einstellungen oder einen Zubehörwechsel vornehmen**



Die Maschine ist nach EN60745 doppelisoliert; daher ist Erdung nicht erforderlich.

## WARTUNG



Trennen Sie die Maschine vom Netz, wenn Sie am Mechanismus Wartungsarbeiten ausführen müssen. Die Maschinen von sind entworfen, um während einer langen Zeit problemlos und mit minimaler Wartung zu funktionieren. Sie Verlängern die Lebensdauer, indem Sie die Maschine regelmäßig reinigen und fachgerecht behandeln.

Reinigen Sie das Maschinengehäuse regelmäßig mit einem weichen Tuch, vorzugsweise nach jedem Einsatz. Halten Sie die Lüfterslitze frei von Staub und Schmutz. Entfernen Sie hartnäckigen Schmutz mit einem weichen Tuch, angefeuchtet mit Seifen wasser. Verwenden Sie keine Lösungsmittel wie Benzin, Alkohol, Ammonia, usw. Derartige Stoffe beschädigen die Kunststoffteile.

Die Maschine braucht keine zusätzliche Schmierung.

Wenden Sie sich in Störungsfällen, z.B. durch Verschleiß eines Teils, an Ihren örtlichen Vertragshändler.

## HINWEISE ZUM UMWELTSCHUTZ

Um Transportschäden zu verhindern, wird die Maschine in einer soliden Verpackung geliefert. Die Verpackung besteht weitgehend aus verwertbarem Material. Benutzen Sie also die Möglichkeit zum Recyclen der Verpackung. Bringen Sie bei Ersatz die alten Maschinen zu Ihren örtlichen WORLD-PRO TOOLS Vertragshändler. Er wird sich um eine umweltfreundliche Verarbeitung ihrer alten Maschine bemühen.



Alt-Elektrogeräte sind Wertstoffe, sie gehören daher nicht in den Hausmüll!

Wir möchten Sie daher bitten, uns mit Ihrem aktiven Beitrag beider Ressourcenschonung und beim Umweltschutz zu unterstützen und dieses Gerät bei den-falls vorhandeneingerichteten Rücknahmestellen abzugeben.

## KONFORMITÄTSERKLÄRUNG

Wir erklären in alleiniger Verantwortung, daß dieses Produkt mit den folgenden Normen oder normativen Dokumenten übereinstimmt: EN60745-1:2009+A11:2010, EN60745-2-14:2009+A2:2010, EN55014-1:2006+A1:

2009, EN55014-2:1997+A1:2001+A2:2008, EN61000-3-2:2006+A1:2009+A2:2009, EN61000-3-3:2008 ; gemäß den Bestimmungen der Richtlinien 2006/42/EG, 2006/95/EG, 2004/108/EGC.

GERÄUSCH/VIBRATION Gemessen gemäß EN 60745 beträgt der Schalldruckpegel dieses Gerätes <87,2 dB(A) und der Schalleistungspegel <98,2 dB(A) (Standard- abweichung: 3 dB), und die Vibration <3,777 m/s<sup>2</sup> (Hand-Arm Methode).

 **Русский**  
Рубанок электрический

## НАЗНАЧЕНИЕ

Данный инструмент применяется для строгания древесины, черновой обработки заготовок из пластмассы и других материалов.

## ТЕХНИЧЕСКИЕ ХАРАКТЕРИСТИКИ

1

### УСТРОЙСТВО

2

1. Кнопка блокировки выключателя.
2. Выключатель.
3. Регулятор глубины обработки.
4. Указатель глубины обработки.
5. Патрубок пылеотвода.

## ТЕХНИКА БЕЗОПАСНОСТИ

Во избежание возгорания, удара электрическим током и травм электроинструмент следует эксплуатировать в соответствии с требованиями данной инструкции. Прочитайте также **отдельно приложенную** инструкцию по технике безопасности. **перед работой убедитесь, что:**

- напряжение питания электродвигателя инструмента соответствует сетевому напряжению;
- розетка, удлинитель, кабель электропитания и их вилки исправны, нет повреждений электроизоляции;
- обрабатываемый объект надежно зафиксирован;
- ножи не имеют повреждений;
- выключатель инструмента находится в положении «Выкл».

### В процессе работы:

- перед установкой или сменой ножей вынимайте вилку из розетки;
- недопустима работа в условиях повышенной влажности (дождь, туман, пар, снегопад и т.п.);
- уберите с рабочего места легковоспламеняющиеся вещества;
- при образовании большого количества пыли пользуйтесь респиратором и, по возможности, используйте систему пылеотсоса;
- недопустимо нахождение шнура питания вблизи от подвижных частей инструмента;
- не рекомендуется использовать чрезмерно длинные удлинители; при использовании удлинителя на катушке он должен быть полностью размотан;
- не закрывайте вентиляционные отверстия инструмента и не допускайте их засорения;
- не прилагайте чрезмерного усилия к инструменту во избежание заклинивания барабана или перегрузки двигателя;
- во время перерыва в работе отключайте инструмент от сети питания;
- перед прекращением работы дайте инструменту поработать 1-3 минуты на холостом ходу для охлаждения электродвигателя;
- не касайтесь ножей до полной остановки барабана;
- при застревании опилок в патрубке пылеотвода выключите инструмент, отключите его от сети питания и устраните засор. Следует немедленно выключить инструмент при:
  - заклинивании барабана;
  - повреждении кабеля, вилки или розетки;
  - поломке выключателя;
  - чрезмерном искрении щеток и кольцевидном огне на поверхности коллектора.



Инструмент имеет двойную изоляцию и не требует заземления.

## ТЕХНИЧЕСКОЕ ОБСЛУЖИВАНИЕ И УХОД



Перед техническим обслуживанием отключайте инструмент от аккумулятора!

- Каждый раз по окончании работы рекомендуется очищать корпус инструмента и вентиляционные отверстия от грязи и пыли мягкой тканью или салфеткой. Недопустимо использовать для устранения загрязнений растворители: бензин, спирт, аммиачные растворы и т.п. Применение растворителей может привести к повреждению корпуса инструмента.
- Инструмент не требует дополнительной смазки.
- В случае неисправностей обратитесь в Службу сервиса.

## УКАЗАНИЯ ПО ЗАЩИТЕ ОКРУЖАЮЩЕЙ СРЕДЫ

Старые электроприборы подлежат вторичной переработке и поэтому не могут быть утилизированы с



бытовыми отходами! Поэтому мы хотели бы попросить Вас активно поддержать нас в деле экономии ресурсов и защиты окружающей среды и сдать этот прибор в приемный пункт утилизации (если таковой имеется).

## ЗАЯВЛЕНИЕ О СООТВЕТСТВИИ

Мы с полной ответственностью заявляем, что настоящее изделие соответствует следующим стандартам и нормативным документам: EN60745-1:2009+A11:2010, EN60745-2-14:2009+A2:2010, EN55014-1:2006+A1:2009, EN55014-2:1997+A1:2001+A2:2008, EN61000-3-2:2006+A1:2009+A2:2009, EN61000-3-3:2008; - согласно правилам: 2006/42/ЕЕС, 2006/95/ЕЕС, 2004/108/ЕЕС.

ШУМ И ВИБРАЦИЯ По результатам измерений в соответствии с EN60745 уровень звукового давления данного устройства составляет <87,2 дБ(А), уровень шум составляет <98,2 дБ(А), вибрация равна <3,777 м/с<sup>2</sup>.

## **Español** **Cepillo Electrico**

### INTRODUCCIÓN

Esta herramienta está diseñada para cepillar piezas de madera como vigas y tablas; también es adecuada para biselar los bordes y rebajar.

### CARACTERISTICAS TECNICAS

1

### ELEMENTOS DE LA HERRAMIENTA

2


1. Interruptor de seguridad
2. Interruptor de encendido/apagado
3. Botón de ajuste de profundidad de cepillado
4. Indicador de profundidad de cepillado
5. bolsa recuperadora del polvo

### SEGURIDAD

¡ATENCIÓN! Lea íntegramente estas instrucciones. En caso de no atenerse a las instrucciones de seguridad siguientes, ello puede dar lugar a una descarga eléctrica, incendio o lesión seria. El término "herramienta eléctrica" empleado en las siguientes instrucciones se refiere a su aparato eléctrico portátil, ya sea con cable de red.

- Evite los daños que puedan causar los tornillos, clavos y otros objetos sobre la pieza de trabajo; quítelos antes de empezar el trabajo
- Cuide siempre de que el cable eléctrico este alejado de las partes móviles de su herramienta; mantener el cable detrás de la herramienta
- Espere a que el bloque cortador pare antes de colocar la herramienta sobre una superficie (una cuchilla expuesta puede engancharse en la superficie, causando la posibilidad de pérdida de control y lesiones graves)
- Utilice cables de extensión seguros y completamente desenrollados con una capacidad de 16 amperios
- En caso de interferencias eléctricas o mecánicas se deben parar inmediatamente la herramienta y sacar el enchufe del contacto
- WORLDPRO únicamente puede garantizar un funcionamiento correcto de la herramienta al emplear accesorios originales
- Es recomendable que esta herramienta no se maneje por personas menores de la edad de 16 años
- El nivel de ruido, con la herramienta trabajando, podrá sobrepasar 85 dB(A); usar protectores auditivos
- Utilizar una mascarilla anti-polvo al trabajar materiales que producen polvo nocivo para la salud; antes de realizar un trabajo, infórmese sobre los materiales con los que va a trabajar
- Si llega a dañarse o cortarse el cable eléctrico durante el trabajo, no tocar el cable, sino extraer inmediatamente el enchufe de la red
- No utilizar la herramienta cuando el cable esté dañado; hágalo cambiar por una persona calificada
- Compruebe siempre que la tensión de alimentación es la misma que la indicada en la placa de

- características de la herramienta (las herramientas de 230V o 240V pueden conectarse también a 220V)
- Si queda alguna viruta atascada en la salida de virutas, debe desconectar el motor y, tras asegurarse de que todas las piezas móviles se han detenido completamente, desconectar el enchufe y retirar la viruta atascada
  - Antes de utilizar la herramienta, compruebe que las cuchillas no froten con nada
  - Mantenga los dedos apartados de las cuchillas giratorias
  - Desenchufar siempre la herramienta antes de realizar cualquier ajuste o cambiar algún accesorio

 La máquina posee doble aislamiento de acuerdo con la norma EN60745. No es necesario un cable de conexión a masa.

## MANTENIMIENTO

Asegúrese de que la máquina no está conectada cuando vaya a realizar tareas de mantenimiento en el motor.

Las máquinas han sido diseñadas para poder funcionar durante un largo período de tiempo con un mínimo de mantenimiento. La máquina funcionará de manera satisfactoria y continuada, siempre que la cuide adecuadamente y la limpie con regularidad.

Mantenga limpias las ranuras de ventilación de la máquina para evitar que se caliente el motor. Limpie regularmente la cubierta de la máquina con un paño suave, preferiblemente después de cada uso. Mantenga las ranuras de ventilación limpias. Si no sale la suciedad, utilice un paño suave humedecido con agua y jabón. No utilice nunca disolventes como petróleo, alcohol, amoníaco, etc. Estos disolventes pueden dañar las partes de plástico.

La máquina no requiere lubricación adicional.

Si se produce algún fallo, por ejemplo, por desgaste de alguna pieza, póngase en contacto con el distribuidor de su zona.

## ADVERTENCIA PARA LA PROTECCIÓN DEL MEDIO AMBIENTE

Para que la máquina no sufra daños durante su transporte, viene guardada en un fuerte embalaje. Casi todos los materiales del embalaje son reciclables. Lleve estos materiales a un centro de reciclado adecuado. Cuando ya no quiera su máquina, llévesela al distribuidor de su zona. Allí la reciclarán sin dañar el medio ambiente.



¡Los aparatos eléctricos desechables son materiales que no son parte de la basura doméstica! Por ello pedimos para que nos ayude a contribuir activamente en el ahorro de recursos y en la protección del medio ambiente entregando este aparato en los puntos de recogida existentes.

## DECLARACIÓN DE CONFORMIDAD

Declaramos bajo nuestra sola responsabilidad que este producto está en conformidad con las normas o documentos normalizados siguientes: EN60745-1:2009+A11:2010, EN60745-2-14:2009+A2:2010, EN55014-1:2006+A1:2009, EN55014-2:1997+A1:2001+A2:2008, EN61000-3-2:2006+A1:2009+A2:2009, EN61000-3-3:2008; de acuerdo con las regulaciones 2006/42/CEE, 2006/95/CEE, 2004/108/CEE.

RUIDOS/VIBRACIONES Medido según EN60745 el nivel de la presión acústica de esta herramienta se eleva a <87,2 dB(A) y el nivel de la potencia acústica <98,2 dB(A) (desviación estándar: 3 dB), y la vibración a <3,777 m/s<sup>2</sup> (método brazo-mano).

 **Português**  
Plaina

## INTRODUÇÃO

Esta ferramenta é determinada para aplainar materiais de madeira como vigas e tábuas; ele é apropriada para chanfrar cantos e aplainar o chão

## CARACTERÍSTICAS TÉCNICAS



# 1

## ELEMENTOS DA FERRAMENTA

# 2

1. Interruptor de segurança
2. Interruptor para ligar/desligar
3. Botão para ajustar a profundidade de aplainamento
4. Indicador de profundidade de aplainamento
5. Orifício de saída do pó

## SEGURANÇA

**ATENÇÃO!** Leia todas as instruções. O desrespeito das instruções a seguir podem causar choque eléctrico, incêndio e/ou graves lesões. O termo “ferramenta eléctrica” utilizado a seguir refere-se a ferramentas

eléctricas com conexão a rede (com cabo).

- Evite danificar a ferramenta em superfícies com pregos ou parafusos; remova-os antes de começar a trabalhar
- Mantenha sempre o fio fora do alcance das peças rotativas da ferramenta; conduzir o fio por detrás da ferramenta
- Aguarde que o bloco de corte pare antes de descansar a ferramenta (uma lâmina exposta pode prender na superfície e levar a possível perda de controlo e lesão grave)
- Utilize extensões completamente desenroladas e seguras, com uma capacidade de 16 Amps
- Em caso de anomalias eléctricas ou mecânicas, desligue imediatamente a ferramenta e desligue a ficha da tomada
- A WORLDPRO só pode garantir um funcionamento perfeito da ferramenta, quando utilizada com os acessórios originais
- Não deverá esta ferramenta ser manuseada por pessoas com idade inferior a 16 anos
- O nível de ruído durante o trabalho pode exceder 85 dB(A); utilize protectores auriculares
- Usar uma máscara contra pó ao trabalhar com materiais que produzem pós nocivos à saúde; informe-se antecipadamente sobre os materiais em que vai trabalhar
- Caso o fio for danificado ou cortado durante o trabalho, não toque no fio, mas tire imediatamente a ficha da tomada
- Não utilizar ferramenta caso o fio esteja danificado; mandando-o substituir por pessoal qualificado
- Certifique-se sempre de que a tensão de alimentação está de acordo com a tensão indicada na placa de identificação da ferramenta (ferramentas com a indicação de 230V ou 240V também podem ser ligadas a uma fonte de 220V)
- Se ficar qualquer apara presa na saída de aparas, tem que desligar o motor, certifique-se de que todas as peças móveis estão completamente paradas, desligar a ficha e retirar as aparas que estão presas
- Antes de usar a ferramenta, certifique-se de que as lâminas não estão a tocar em lado nenhum
- Mantenha os dedos afastados das lâminas em rotação
- Desligue sempre a ficha da tomada antes de proceder a qualquer ajustamento ou troca de acessório



A sua máquina é duplamente isolada de acordo com a norma EN60745; assim sendo, não é necessária a ligação à massa.

## MANUTENÇÃO



Certifique-se que a máquina não está sob tensão sempre que levar a cabo os trabalhos de manutenção no motor.

As máquinas foram concebidas para operar durante um período de tempo prolongado com um mínimo de manutenção. A continuidade do funcionamento satisfatório da máquina depende da adequada manutenção da máquina e da sua limpeza regular.

Limpe regularmente a carcaça da máquina com um pano suave, de preferência após cada utilização. Mantenha as aberturas de ventilação sempre livres de poeiras e sujidade.

No caso da sujidade custar a sair, use um pano suave humedecido em água de sabão. Nunca utilize solventes como por exemplo gasolina, álcool, amoníaco, etc. Estes solventes poderão danificar as partes plásticas da máquina.

A máquina não requer qualquer lubrificação adicional.

No caso de se detectar um defeito, como por exemplo desgaste excessivo e rápido de uma peça, contacte

por favor o seu distribuidor local.

## INDICAÇÕES PARA A PROTECÇÃO DO MEIO AMBIENTE

De modo a evitar que a máquina possa sofrer danos durante o transporte, esta é fornecida numa resistente e robusta embalagem. A grande maioria dos materiais de empacotamento poderá ser reciclada. Leve estes materiais para os locais de reciclagem apropriados. Entregue as máquinas usadas que já não quer ao seu distribuidor local. Aqui as máquinas irão ser destruídas e abandonadas de uma forma ambientalmente segura.



Aparelhos eléctricos antigos são materiais que não pertencem ao lixo doméstico! Por isso pedimos para que nos apoie, contribuindo activamente na poupança de recursos e na protecção do ambiente ao entregar este aparelho nos pontos de recolha, caso existam.

## DECLARAÇÃO DE CONFIRMIDADE

Declaramos sob nossa exclusiva responsabilidade que este producto cumpre as seguintes normas ou documentos normativos: EN60745-1:2009+A11:2010, EN60745-2-14:2009+A2:2010, EN55014-1:2006+A1:2009, EN55014-2:1997+A1:2001+A2:2008, EN61000-3-2:2006+A1:2009+A2:2009, EN61000-3-3:2008; conforme as disposições das directivas 2006/42/CEE, 2006/95/CEE, 2004/108/CEE.

RUIDO/VIBR AÇÕES Medido segundo EN 60 745 o nível de pressão acústica desta ferramenta é <87,2 dB(A) e o nível de potência acústica <98,2 (espaço de erro: 3 dB), e a vibração <3,777 m/s<sup>2</sup> (método braço-mão).

## Français

### Raboteuse

#### INTRODUCTION

Cet outil est conçu pour le rabotage des matériaux en bois, tels que des poutres et des planches; il est également approprié pour chanfreiner et pour rabaisser

#### SPECIFICATIONS TECHNIQUES

1

#### ELEMENTS DE L'OUTIL

2

1. Interrupteur de sécurité
2. Interrupteur marche/arrêt
3. Bouton de réglage de la profondeur de rabotage
4. Indicateur de la profondeur de rabotage
5. Sortie poussière

#### SECURITE

ATTENTION! Lisez toutes les instructions. Le nonrespect des instructions indiquées ci-après peut entraîner une décharge électrique, un incendie et/ou de graves blessures.

- Faites attention aux vis, clous ou autres éléments qui pourraient se trouver dans la pièce à travailler et qui risqueraient d'endommager très fortement votre outil; d'abord les enlever puis travailler
- Gardez toujours le câble éloigné des parties mobiles de votre outil; ramenez le câble vers l'arrière, à l'abri de l'outil
- **Attendez l'arrêt complet du porte-couteau avant de reposer l'outil** (un couteau en marche peut attaquer la surface entraînant ainsi une possible perte de contrôle et donc un risque de blessure grave)
- Utilisez un câble de prolongement complètement déroulé et de bonne qualité d'une capacité de 16 A
- En cas d'anomalie électrique ou mécanique, coupez immédiatement l'outil et débranchez la prise
- WORLDPRO ne peut se porter garant du bon fonctionnement de cet outil que s'il a été utilisé avec les accessoires d'origine
- Cet outil ne doit pas être utilisé par des personnes en dessous de 16 ans

- Le niveau sonore en fonctionnement peut dépasser 85 dB(A); munissez-vous de casques anti-bruit
- Porter un masque de protection lors de travaux sur des matériaux produisant des poussières nuisibles à la santé; toujours s'informer de la technicité de ces matériaux avant de travailler avec ceux-ci
- Si le câble est endommagé ou rompu pendant le travail, ne pas y toucher, mais immédiatement débranchez la prise
- N'utilisez jamais d'outil avec un câble endommagé; faites-le remplacer par un technicien qualifié
- Toujours contrôlez si la tension secteur correspond à la tension indiquée sur la plaque signalétique de l'outil (les outils conçus pour une tension de 230V ou 240V peuvent également être branchés sur 220V)
- Pour retirer un copeau qui bloque la sortie de copeaux, coupez le moteur, s'assurez que toutes les pièces mobiles sont complètement arrêtées, débranchez l'outil et retirez le copeau
- Avant d'utiliser l'outil, vérifiez que les couteaux ne vont pas entailler un quelconque objet
- Tenez vos doigts hors de portée des couteaux rotatifs
- **Toujours débranchez l'outil avant tout réglage ou changement d'accessoire**



La machine est doublement isolée conformément à la norme EN60745; une prise de terre n'est donc pas nécessaire.

## ENTRETIEN



Assurez-vous que la machine n'est pas sous tension si vous allez procéder à des travaux d'entretien dans son système mécanique.

Nettoyez régulièrement le carter au moyen d'un chiffon doux, de préférence après chaque utilisation. Veillez à ce que les fentes d'aération soient indemnes de poussière et de saletés.

En présence de saleté tenace, employez un chiffon doux humecté d'eau savonneuse. Proscrivez l'emploi de solvants comme l'essence, l'alcool, l'ammoniacque etc. car ces substances attaquent les pièces en plastique. Cette machine ne nécessite pas de graissage supplémentaire.

En cas de panne survenue par exemple à la suite de l'usure d'une pièce, contactez votre distributeur local.

## INFORMATIONS SUR LA PROTECTION DE L'ENVIRONNEMENT

Pour éviter les dommages liés au transport, la machine est livrée dans un emballage robuste. L'emballage est autant que possible constitué de matériel recyclable. Veuillez par conséquent destiner cet emballage au recyclage.

Si vous allez changer de machines, apportez les machines usagées à votre distributeur local qui se chargera de les traiter de la manière la plus écologique possible.



Tout appareil électrique usé est une matière recyclable et ne fait pas partie des ordures ménagères! Nous vous demandons de bien vouloir nous aider en contribuant activement au management des ressources et à la protection de l'environnement en déposant cet appareil dans des sites de collecte (si existants).

## DÉCLARATION DE CONFORMITÉ

Nous déclarons sous notre propre responsabilité que ce produit est en conformité avec les normes ou documents normalisés suivants: EN60745-1:2009+A11:2010, EN60745-2-14:2009+A2:2010, EN55014-1:2006+A1:2009, EN55014-2:1997+A1:2001+A2:2008, EN61000-3-2:2006+A1:2009+A2:2009, EN61000-3-3:2008; conforme aux réglementations 2006/42/CEE, 2006/95/CEE, 2004/108/CEE.

BRUIT/VIBRATION Mesuré selon EN 60 745 le niveau de la pression sonore de cet outil est <87,2 dB(A) et le niveau de la puissance sonore <98,2 dB(A) (déviations standard: 3 dB), et la vibration <3,777 m/s<sup>2</sup> (méthode main-bras).

 **Polski**

**Strug**

## WSTĘP

Niniejsze elektronarzędzie znajduje zastosowanie do strugania materiałów z drzewa takich jak belki i deski; nadaje się również do ukosowania naroży i strugania krawędzi.

## PARAMETRY TECHNICZNE

# 1

## CZĘŚCI SKŁADOWE NARZĘDZIA

# 2

1. Wyłącznik bezpieczeństwa
2. Włącznik/wyłącznik
3. Pokrętko regulacji głębokości strugania
4. Wskaźnik głębokości strugania
5. Wylot wiórów

## WSKAZÓWKI BEZPIECZEŃSTWA

**UWAGA!** Należy przeczytać wszystkie wskazówki. Błędy w przestrzeganiu następujących przepisów mogą powodować porażenie prądem, pożar i/lub ciężkie obrażenia ciała.

- Uwaga na tkwiące gwoździe, śruby i inne twarde przedmioty; przed przystąpieniem do obróbki powinny być usunięte z obrabianego przedmiotu; usunąć je przed rozpoczęciem pracy
- Kabel zasilający należy powinienn się stale znajdować w bezpiecznej odległości od wirującej części elektronarzędzia; kabel zasilający zawsze prowadzić z tyłu elektronarzędzia
- **Przed odłożeniem struga odczekać, aż wałek tnący się zatrzyma** (wystający nóż, uderzając o podłoże, może doprowadzić do utraty panowania nad narzędziem i poważnego zranienia)
- Należy stosować przedłużacze w całości rozwinięte i zabezpieczone, o dopuszczalnym natężeniu prądu równym 16 A
- W przypadku stwierdzenia nietypowego zachowania się elektronarzędzia lub wydawania obcych odgłosów natychmiast wyłączyć zasilanie i wyjąć wtyk z gniazda sieciowego
- WORLDPRO może zagwarantować bezawaryjne działanie narzędzia tylko przy korzystaniu z oryginalnego wyposażenia dodatkowego
- Elektronarzędzie nie powinno być obsługiwane przez osoby w wieku poniżej lat 16
- Poziom hałasu podczas pracy może przekraczać 85 dB(A); używać sprzęt do ochrony słuchu
- Zawsze używaj maski ochronnej podczas pracy z materiałami, których pyły mogą być szkodliwe dla zdrowia; z obrabianymi materiałami należy zapoznać się przed rozpoczęciem pracy
- W przypadku uszkodzenia lub przecięcia przewodu podczas pracy, nie wolno go dotykać, tylko należy natychmiast wyciągnąć z gniazdka wtyczkę
- Pod żadnym pozorem nie wolno korzystać z narzędzia z uszkodzonym przewodem; zleć jego wymianę wykwalifii kowanej osobie
- Każdorazowo sprawdzać, czy napięcie zasilania jest zgodne z napięciem podanym na tabliczce znamionowej urządzenia (narzędzia na napięcie znamionowe 230V lub 240V zasilać można także napięciem 220V)
- Jeżeli jakikolwiek zrębek drewna zaklinuje się w otworze wiórowym, wyłączyć silnik i sprawdzić czy wszystkie części ruchome zatrzymały się, wyciągnąć wtyczkę i usunąć zaklinowany zrębek
- Przed użyciem narzędzia sprawdzić, czy noże o nic nie ocierają
- Trzymać palce z daleka od wirujących noży
- **Przed przystąpieniem do wykonywania jakichkolwiek czynności obsługowych przy maszynie, w czasie przerw w pracy jak również po jej zakończeniu wyjąć wtyk z gniazda sieciowego.**



Urządzenie jest podwójnie izolowane zgodnie z normą EN 60745; dlatego też nie jest konieczne jego uziemienie.

## KONSERWACJA



Przed rozpoczęciem prac konserwacyjnych silnik należy upewnić się, że urządzenie nie znajduje się pod prądem.

Urządzenia zostały zaprojektowane do działania przez dłuższy okres czasu przy minimalnym nakładzie pracy związanym z konserwacją. Zadowolające działanie zależy od odpowiedniego dbania o urządzenie oraz regularnego czyszczenia.

Należy regularnie czyścić obudowę urządzenia miękką szmatką, najlepiej po każdym użyciu. Należy dopilnować, aby otwory wentylacyjne nie były zatkane przez pył i brud. W przypadku, gdy brud nie daje się usunąć, należy użyć miękkiej szmatki zwilżonej wodą z mydłem. Nie wolno używać rozpuszczalników takich jak benzyna, alkohol, woda z amoniakiem itd. Rozpuszczalniki te mogą uszkodzić części wykonane z plastiku. Urządzenie nie wymaga dodatkowego smarowania.

W przypadku pojawienia się usterki, np. zużycia części, należy skontaktować się z najbliższym sprzedawcą.

## INFORMACJA DOTYCZĄCA OCHRONY ŚRODOWISKA

W celu zabezpieczenia urządzenia przed uszkodzeniami w czasie transportu, jest ono dostarczane w odpowiednio mocnym opakowaniu. Większość materiałów można poddać ponownej utylizacji. Należy umieścić materiały w odpowiednich dla ich właściwości pojemnikach utylizacyjnych. Nieużywany już sprzęt można odnieść do miejscowego sprzedawcy. Zostanie on odpowiednio zutylizowany w sposób bezpieczny dla środowiska.



Zużyte urządzenia elektryczne są surowcami wtórnymi – nie wolno wyrzucać ich do pojemników na odpady domowe, ponieważ mogą zawierać substancje niebezpieczne dla zdrowia ludzkiego i środowiska! Prosimy o aktywną pomoc w oszczędnym gospodarowaniu zasobami naturalnymi i ochronie środowiska naturalnego przez przekazanie zużytego urządzenia do punktu składowania surowców wtórnych - zużytych urządzeń elektrycznych.

## OŚWIADCZENIE ZGODNOŚCI

Vi erklærer under almindeligt ansvar, at dette product er i overensstemmelse med følgende normer eller normative dokumenter: EN60745-1:2009+A11:2010, EN60745-2-14:2009+A2:2010, EN55014-1:2006+A1:2009, EN55014-2:1997+A1:2001+A2:2008, EN61000-3-2:2006+A1:2009+A2:2009, EN61000-3-3:2008; i henhold til bestemmelserne i direktiverne 2006/42/EØF, 2006/95/EØF, 2004/108/EØF. STØJ/VIBRATION Måles efter EN 60745 er lydtrykniveau af dette værktøj <87,2 dB(A) og lydeffektniveau <98,2 dB(A) (standard deviation: 3 dB), og vibrationsniveauet <3,777 m/s<sup>2</sup> (hånd-arm metoden).

## **Türkçe**

### Planya

#### GİRİŞ

Bu aletle ahşap yüzeylerin planyası için geliştirilmiştir; aynı zamanda kolayca köşeleri pahlar ve oluk açar

#### TEKNİK VERİLER

1

#### ALETİN KISIMLARI

2

1. Güvenlik şalteri
2. Açma/Kapama şalteri
3. Planya derinliğini ayarlama düğmesi
4. Planya derinliği göstergesi
5. Toz çıkışı

#### GÜVENLİK

**DİKKAT!** Bu talimatın bütün hükümlerini okuyun. Aşağıdaki talimat hükümlerine uyarken hata yapılacak olursa, elektrik çarpmaları, yangın ve/veya ağır yaralanmalara neden olunabilir.

- İş parçasının vida, çivi ve benzeri malzeme tarafından hasar görmemesi için dikkatli olun; çalışmaya başlamadan önce bunları çıkartın
- Kabloyu daima aletinizin dönen parçalarından uzak tutun; kablonun, aletin arka tarafında toplanmamasına dikkat edin
- **Aleti bırakmadan önce kesici bloğunun durmasını bekleyin** (açıktaki bıçak yüzeye dokunarak kontrol kaybına ve ciddi yaralanmaya neden olabilir)
- Tamamen kusursuz ve güvenli 16 Amp uzatma kabloları kullanın
- Alet normal çalışmıyorsa veya değişik gürültüler geliyorsa, aleti hemen kapatın ve fi şii prizden çekin
- WORLDPRO sadece orijinal aksesuarlar kullanıldığında aletin düzgün çalışmasını garanti eder
- Bu aleti 16 yaşından küçükler kullanamaz
- Cihaz çalışırken gürültü seviyesi 85 dB(A) desibele kadar çıkabilir; kulak koruyucu kullanınız
- Sağlığa zararlı toz çıkaran malzemelerle çalışılırken mutlaka toz maskesi kullanın; üzerinde çalışılacak malzeme hakkında önceden bilgi edinmeniz gerekli tedbirleri almanıza yardımcı olacaktır

- Eğer cihazı kullanırken kordon hasar görür yada kesilirse, kordona kesinlikle dokunmayınız ve derhal fi şini çekiniz
- Kordon hasarlı iken cihazı kesinlikle kullanmayınız; uzman bir kişi tarafından değiştiriniz
- Güç geriliminin, cihazın özellik plakasında belirtilen voltaj değeriyle aynı olduğunu sık kontrol edin (230V veya 240V aletler 220V kaynağa bağlanabilir)
- Eğer talaş çıkışı sırasında herhangi bir parça sıkışırsa, motoru kapatmanız gerekir; hareket halindeki bütün parçaların durduğundan emin olduktan sonra fi şini prizden çekin ve sıkışan yongayı çıkarın
- Aleti kullanmadan önce bıçakların hiçbir yere değmediğinden emin olun
- Parmaklarınızı dönen bıçaklardan uzak tutun
- **İstediğiniz ayar değişikliklerini ve aksesuar değişikliklerini yapmadan önce mutlaka şebeke fi şini prizden çekin**



Alet çift izolasyonlu olduğundan dolayı topraklama istemez.

## TEKNİK BAKIM VE SERVİS



Teknik bakım yapmadan önce aleti elektrik cereyanından ayırın!

- Her zaman çalışma sona erdikten sonra aletin gövdesi ve havalandırma deliklerini kir ve tozdan yumuşak bez veya peçete ile temizleyin. İnatçı lekeleri sabunlu suda ıslatılmış yumuşak bezle temizlenmesi önerilir. Kirleri temizlemek için benzin, ispirto, amonyak çözeltileri vs gibi çözücülerin kullanılmasına yer verilmezdir. Bu tür çözücüler aletin gövdesini bozabilir.
- Aletin ek yağlanması gerekmez.
- Herhangi bir arıza için servisine başvurun.

## ÇEVRE KORUMA BİLGİLERİ

Ürün nakliye sırasında hasardan korunması için özel ambalajda teslim edilir. Ambalaj malzemelerin çoğu tekrar işlenebilir olduğundan dolayı bunları en yakın özel kabul noktasına teslim etmenizi rica ediyoruz. Ürünün kullanım süresi sona erdikten sonra tekrar faydalanmak amacıyla Servis veya bayisine teslim etmenizi rica ediyoruz.



Eski elektrikli cihazlar dönüştürülebilir malzeme olup ev çöpüne atılmamalı! Doğal kaynakların ve çevrenin korunmasına etkin biçimde katkıda bulunmak üzere cihazı lütfen toplama merkezlerine (varsa) iade edin.

## STANDARTIYON BEYANI

Yeğane sorumlu olarak, bu ürünün aşağıdaki standartlara veya standart belgelerine uygun olduğunu beyan ederiz: EN60745-1:2009+A11:2010, EN60745-2-14:2009+A2:2010, EN55014-1:2006+A1:2009, EN55014-2:1997+A1:2001+A2:2008, EN61000-3-2:2006+A1:2009+A2:2009, EN61000-3-3:2008; yönetmeliği hükümleri uyarınca 2006/42/EWG, 2006/95/EWG, 2004/108/EWG.

GÜRÜLTÜ/TİTREŞİM Ölçülen EN 60745 göre ses basıncı bu makinanın seviyesi <87,2dB(A) ve çalışma sırasındaki gürültü <98,2 dB(A) (standart sapma:3 dB), ve titreşim <3,777 m/s<sup>2</sup> (el-kol metodu).

# اللغة العربية (AE)

## مسحج كهربائي الاستخدام

أن هذا المسحج معد لأجل قشط الخشب ،  
التحضير المبدئي للألواح البلاستيكية  
و المصنوعة من المواد الأخرى .

## المواصفات الفنية

( أنظر الصورة رقم 1 ) .

التكوين ( صورة رقم 2 )

1. زر تثبيت مفتاح التشغيل .

2. مفتاح التشغيل .

3. منظم عمق القشط .

4. محدد عمق القشط .

5. انبوب فرعي لتصريف الناتج .

## أرشادات الأمان

لتجنب الحرائق و الصدمات الكهربائية  
و الأصابات بواسطة الألة يجب استخدامها  
حسب متطلبات التعليمات التالية . إقرأوا  
أيضا الملحق الإضافي عن تعليمات الأمان .

## قبل البدء بالعمل تأكدوا مما يلي:

- شدة التيار المتردد مطابقة لشدة تيار  
محرك الألة .

- مأخذ التيار ، الوصلة ، سلك التغذية  
الكهربائية و الفيش بحالة جيدة ، لا يوجد  
عطب في أجزاء العزل الكهربائي .

- الجسم المراد تشغيله مثبت جيدا .

- سكاكين القشط غير متضررة .

- مفتاح التشغيل في وضعية " فصل " .

## أثناء سير العمل :

- قبل تغيير أو تركيب السكاكين افصلوا  
الألة من مأخذ التيار .

- لايسمح العمل بشروط الرطوبة العالية .  
( مطر ، ضباب ، بخار و ثلج الخ .. )

- لا تتركوا بجانب الألة مواد قابلة للاشتعال .

- عند ظهور غبار كثير استخدموا قناع تنفس ،  
و حسب الامكان استخدموا جهاز ماص للغبار .

- لا يسمح بترك سلك التغذية الكهربائية  
بقرب الأجزاء المتحركة للألة .

- لا ينصح بأستخدام وصلة كهرباء طويلة  
جدا ، إذا كانت الوصلة ملفوفة على

البكرة يجب فك السلك عنها .

- عدم إغلاق فتحات التهوية في الألة  
و عدم السماح بأنسدادهما .

- لا تحاولوا زيادة الضغط على الألة لكي  
لا تستعصى الأسطوانة أو زيادة جهد المحرك .

- خلال الأسترحة من العمل افصلوا  
الألة من التيار المتردد .

- قبل نهاية العمل دعوا الألة تعمل

من 1-3 دقائق على الفارغ لأجل تبريد المحرك .  
لا تلمسوا السكاكين إلى أن تتوقف نهائيا

عن الدوران .

- إذا تم أنسداد أنبوب أمتصاص النشارة  
أفصلوا الألة من مأخذ التيار و أزيلوا

سبب الأنسداد .

## يجب إطفاء الألة فوراً في حال :

- زرجنة الأسطوانة .
- عطل سلك التغذية ، الفيش أو المأخذ .
- تعطل مفتاح التشغيل .
- الشرر الكثير على الفرشاة ، أو على  
محيط الدينامو .

الألة مزودة بعزل ثنائي و لا تتطلب



توصيل أرضي .

## الصيانة الفنية و الخدمة

قبل الصيانة أفصلوا الألة من التيار المتردد .



- بعد كل أستخدام للألة ينصح بتنظيف  
هيكلها ، و كذلك فتحات التهوية من الوسخ  
و الغبار بقطعة قماش أو منديل .  
الإتساخ الشديد ينصح بإزالته بواسطة قماش  
مرطب بالماء و الصابون .  
لإزالة الإتساخ يمنع أستخدام المحاليل  
التالية : البنزين ، الكحول ، و المحاليل  
النشادرية الخ.. لأن هذه المحاليل تؤدي  
إلى تعطل هيكل الألة .
- لا تتطلب الألة تزييت إضافي .
- في حال حدوث اي عطل أتصلوا بمركز  
خدمة

## حماية البيئة

الأجزاء الغير ضرورية لكم ، أو أجزاء  
التغليف ، يرجى تسليمها للجهات التي  
تقوم بأستخدامها مرة ثانية .

## حماية البيئة

الأجزاء الغير ضرورية لكم . أو أجزاء  
التغليف . يرجى تسليمها للجهات التي  
تقوم بأستخدامها مرة ثانية .

## إعلان بشأن شهادات التطابق CE

ننا نصرح و بكل مسؤولية بأن هذه الأداة  
تطابق المعايير و المواصفات التالية :

EN60745-1:2009+A11:2010, EN60745-2-14:2009+A2:2010

EN55014-1:2006+A1:2009, EN55014-2:1997+A1:2001+A2:2008

EN61000-3-2:2006+A1:2009+A2:2009, EN61000-3-3:2008

و ذلك وفقاً للقواعد التالية :

2006/42/EEC, 2006/95/EEC, 2004/108/EEC.

الأهتزاز و مستوى الضجيج

على ضوء نتائج القياسات التي قد تم القيام

بها وفقاً لمعيار EN60745 يقدر مستوى

الضغط الصوتي لهذه الأداة بـ 87,27 dB(A)

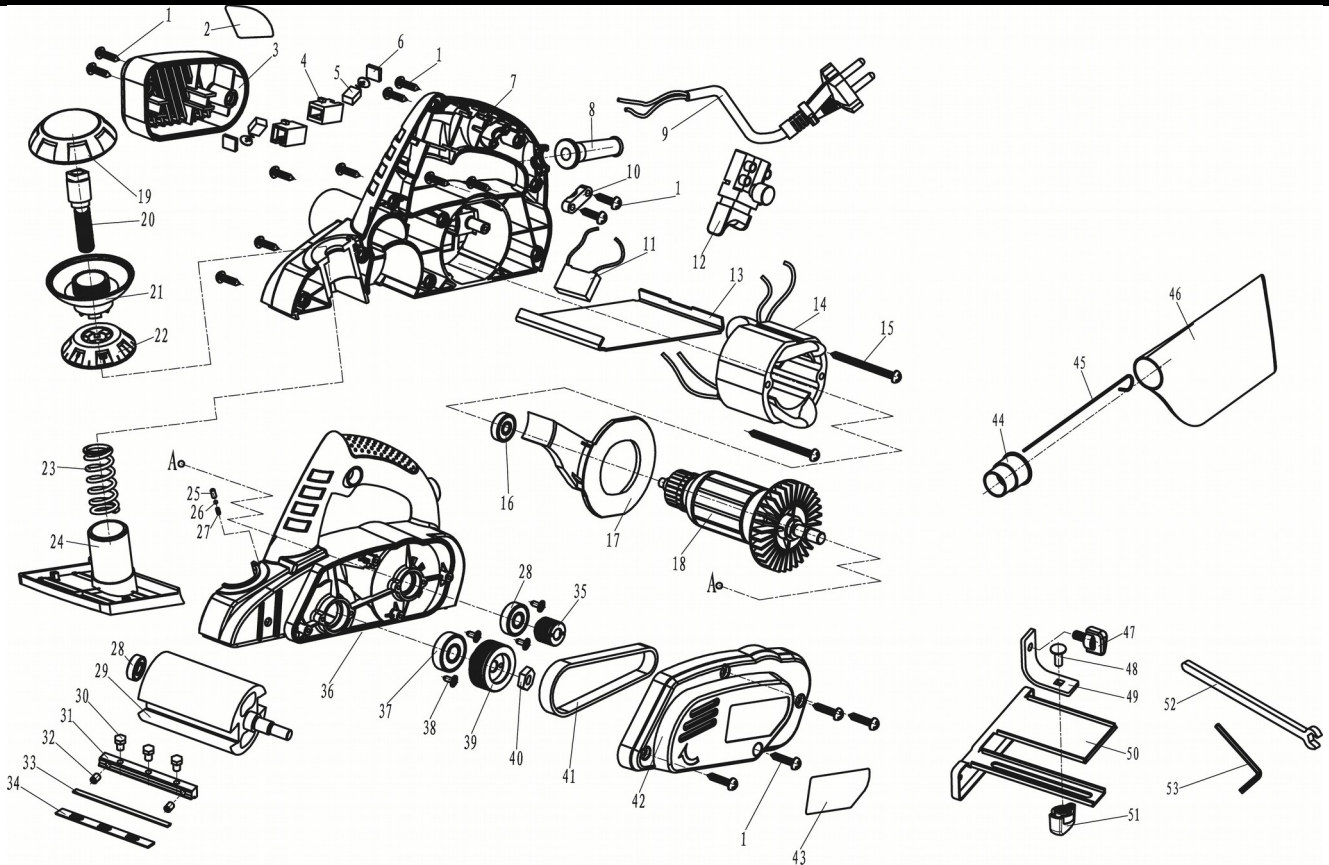
ديسيبل ، و مستوى الضجيج يساوي

98,2 dB(A) ديسيبل و تقدر نسبة الاهتزاز

بـ 3,777m/s<sup>2</sup> متر/ ثانية



## Exploded view for EP02-82

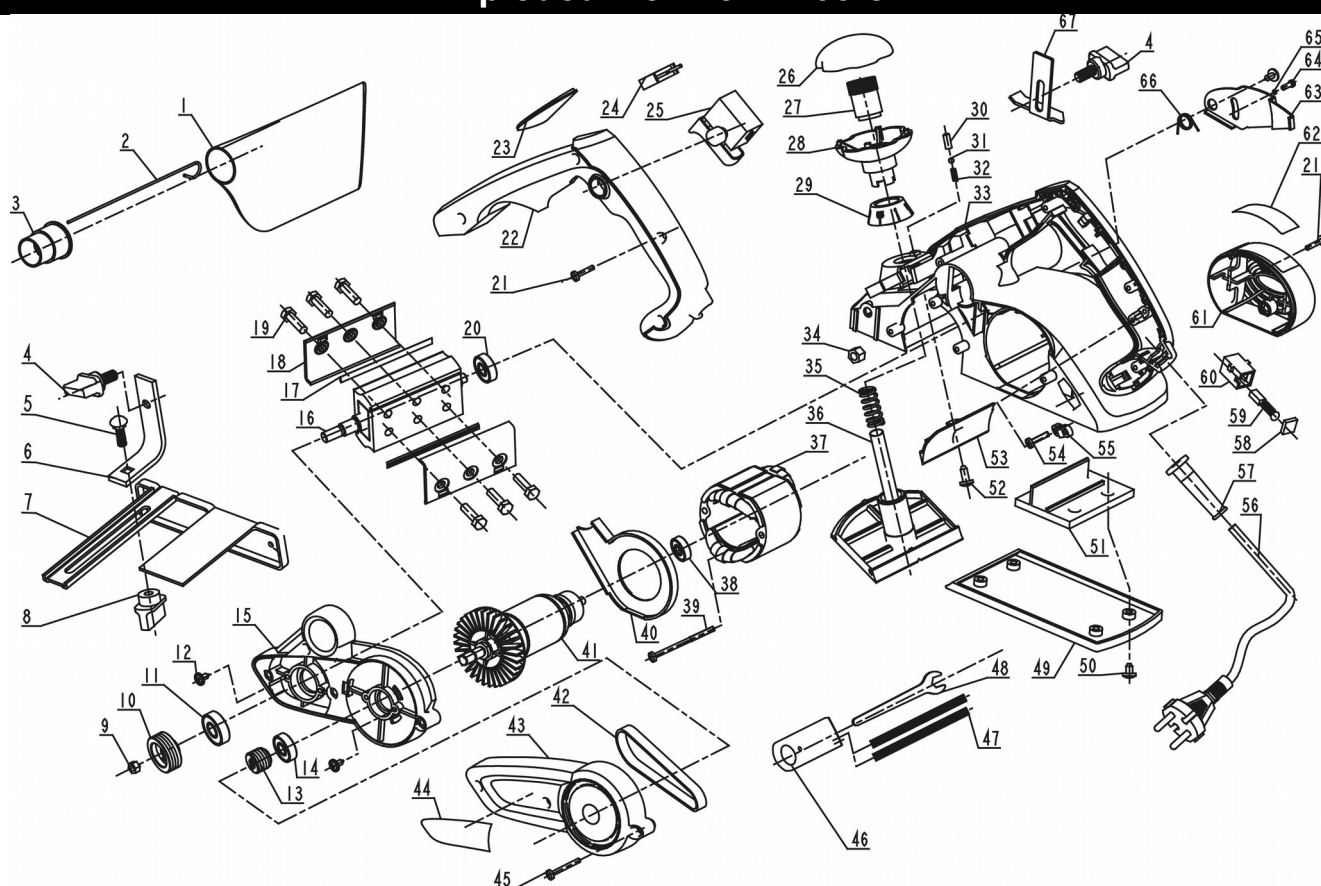


### Spare parts list

Part s No.	Parts' name	Part s No.	Parts' name	Part s No.	Parts' name
1	Screw ST3.9X16	19	Knob outer cover	37	Bearing 6000-2Z
2	Parameter Label	20	Connect rod	38	Big wheel
3	Side cover	21	Knob inner cover	39	Screw ST3.9X10
4	Carbon brush holder	22	Dial	40	Nut M8
5	Carbon brush 5x8x11	23	Adjusting spring	41	Belt
6	Carbon brush cover	24	Front base	42	Belt cover
7	Right housing	25	Steel tube	43	Label
8	Cable jacket	26	Steel ball	44	Dust exit
9	Cable presser	27	Small spring	45	Support steel wire
10	Cable	28	Bearing 608-2Z	46	Dust bag
11	capacitor	29	Blade set	47	Pressing knob
12	Switch	30	Bolt M5X7	48	Bolt M6X14
13	Rear base	31	Batten	49	Blade
14	Stator assembly	32	Screw M5X6	50	Fence
15	Screw ST3.9X45	33	Blade	51	Lock knob
16	Bearing 626-2Z	34	Blade gasket	52	Spanner 8
17	Wind fence	35	Small wheel	53	Hex wrench M8
18	Rotor assembly	36	Left housing		



## Exploded view for EP03-82



### Spare parts list

Part s No.	Parts' name	Part s No.	Parts' name	Part s No.	Parts' name
1	dust bag	24	capacitor 0.22μF	47	blade
2	steel wire	25	switch	48	spanner
3	dust exit port	26	knob outer cover	49	rear base
4	screw	27	connet nut	50	screw ST3.9×10
5	hemicycle head bolt M6×18	28	knob inner cover	51	board
6	fence guide	29	dial	52	screw ST3.9×14
7	paralle guide	30	small copper tube	53	dust prevention board
8	nut M6	31	steel ball φ2.5	54	screw ST3.9×16
9	thin nut M8	32	spring	55	cable clamp
10	big wheel	33	housing	56	cable 0.75mm <sup>2</sup>
11	bearing 6000-2Z	34	nut M6×7	57	cable protector
12	screw ST3.9×10	35	spring	58	brush holder cover
13	small wheel	36	adjustable base	59	brush set
14	bearing 608-2Z	37	stator	60	brush holder
15	inner cover	38	bearing 626-2Z	61	belt
16	blade holder	39	screw ST3.9×55	62	label
17	blade	40	baffle	63	board
18	blade base	41	rotor	64	screw ST2.9×6
19	bolt M6×20	42	belt	65	flat washer 4
20	bearing 607-2Z	43	belt cover	66	spring
21	screw ST3.9×18	44	rating plate	67	depth ruler
22	handle cover	45	screw ST3.9×30		
23	blocker	46	insert blocker		